

皇居のコマユバチ科

藤江隼平^{1*}・前藤 薫¹

¹神戸大学大学院農学研究科昆虫多様性生態学研究室 〒657-8501 神戸市灘区六甲台町1-1
*E-mail: sf53640364@yahoo.co.jp

Braconidae (Hymenoptera) from the Imperial Palace, Tokyo, Japan

Shunpei Fujie^{1*} and Kaoru Maeto¹

¹Laboratory of Insect Biodiversity and Ecosystem Science, Graduate School of Agricultural Science, Kobe University, 1-1 Rokkodai-cho, Nada-ku, Kobe, Hyogo, 657-8501 Japan
*E-mail: sf53640364@yahoo.co.jp

Abstract. Twenty-two species of the Braconidae collected in the gardens of the Imperial Palace in 2009–2011 are reported. Two species, *Ichneutes koreanus* Belokobylskij et Ku, 1998 and *Streblocera emeiensis* Wang, 1981 are new to Japan. Fifty-four species of braconids have been recorded from the Imperial Palace, including those by Konishi & Maeto (2000).

Key words: Hymenoptera, Braconidae, the Imperial Palace, fauna

2009年から2011年にかけて、皇居の動物相調査の一環として捕食寄生性のハチ目について調査が行われた。本報ではコマユバチ科の種について目録を作成した。標本の同定は藤江および前藤が行い、種名が確定したものについてのみ目録に掲げた。分類体系は Yu *et al.* (2012) に従っている。なお、マレーズトラップによって得られた標本には MT と記し、任意採集された標本には採集者名を記した。

標本を作成して下さった小西和彦博士と渡辺恭平氏およびマレーズトラップを管理して下さった宮内庁庭園課の方々に厚く御礼申し上げる。

コマユバチ科 Braconidae

本調査によって12亜科22種のコマユバチ科昆虫の生息が確認された。既に1996-1998年に皇居で採集されたコマユバチ科について小西・前藤(2000)は15亜科44種を報告しているが、本報では新たに10種を記録した。それらの種名には*印を付した。またその内の2種、*Ichneutes koreanus* と *Streblocera emeiensis* は日本初記録である。前報とあわせ、皇居のコマユバチ科は16亜科54種となった。

コマユバチ亜科 Braconinae

1. *ヒメウマノオバチ *Euurobracon breviterebrae* Watanabe, 1934
道灌新道: 1♀(4–11. v. 2010), MT.

カモドキバチ亜科 Rogadinae

2. *スマトラカモドキバチ *Macrostomion sumatranum* (Enderlein, 1920)
生研田圃横: 1♀ (31. viii–7. ix. 2010), 1♀ (7–14. ix. 2010), MT.
スズメガ科に寄生する。

3. *Aleiodes dispar* (Haliday, 1833)

吹上御苑果樹園: 1♀ (16. vi.–2. vii. 2009), 1♀ (16–23. vii. 2009), 1♀ (6–23. viii. 2009), 1♀ (10–17. ix. 2009), MT; 道灌新道: 1♀ (13–20. vii. 2010), MT.

ヤガ科に寄生する。

ハエヤドリコマユバチ亜科 Alysiinae

4. *ヨシノメバエコマユバチ *Polemochartus nipponensis* Maeto, 1983

道灌新道：1♂ (4–11. v. 2010), 2♀ (11–18. v. 2010), 1♂ (18–25. v. 2010), 1♀ (25. v.–1. vi. 2010) MT.

キモグリバエ科のニホンオオヨシノメバエに寄生する。

5. *ヒメヨシノメバエコマユバチ *Polemochartus melas* (Giraud, 1863)

道灌新道：1♂ (13–20. iv. 2010), 5♂ (27. iv.–4. v. 2010), 6♂ (4–11. v. 2010), 1♂ (11–18. v. 2010), 1♂ (18–25. v. 2010), 2♀ (25. v.–1. vi. 2010), 1♀ (1–8. vi. 2010), 1♂ (8–15. vi. 2010) MT.

キモグリバエ科のヒメヨシノメバエ, ケイコクヨシノメバエおよびキタヨシノメバエに寄生する。

アブラバチ亜科 Aphidiinae

6. ギフアブラバチ *Aphidius gifuensis* Ashmead, 1906

吹上御苑果樹園：2♀2♂ (24. xi.–7. xii. 2009), 1♂ (22. xii. 2009–5. i. 2010), 1♀ (11–18. v. 2010), MT；道灌新道：1♀ (7–22. xii. 2009), 2♀2♂ (22. xii. 2009–5. i. 2010), 2♀ (3–17. iii. 2010), 2♂ (13–20. iv. 2010), 1♀ (27. iv.–4. v. 2010), 1♂ (11–18. v. 2010), MT.

様々なアブラムシ科に寄生する。本調査では晩秋の11月から冬の12月, 1月にも得られたことから, 成虫越冬と考えられる。

ハバチヤドリコマユバチ亜科 Ichneutinae

7. ハバチキバラコマユバチ *Proterops nigripennis* Wesmael, 1835

吹上御苑果樹園：1♂ (2–9. vi. 2009), MT；道灌新道：1♂ (8–15. vi. 2010), MT.

ミフシハバチ科およびハバチ科に寄生する。

8. **Ichneutes koreanus* Belokobylskij et Ku, 1998 (Fig. 1)

吹上御苑果樹園：1♂ (20–27. iv. 2010), 11♀10♂ (27. iv.–4. v. 2010), 8♀6♂ (4–11. v. 2010), MT；吹上御苑観瀑亭流れ：1♀2♂ (26. iv.–4. v. 2011), MT；生研田圃横：1♂ (26. iv.–4. v. 2011), MT；道灌新道：1♀1♂ (27. iv.–4. v. 2010), 1♀ (4–11. v. 2010), MT.

韓国から記録がある(Belokobylskij, 1998)。日本からは初記録である。

体長4–5mm。体は黒色。マーラースペース, 頭盾の大部分, 口ひげは黄色。触角は明赤褐色で, 先端に向かうにつれ暗くなる。後体節第2–4背板は明赤褐色。肢は明褐色。大顎は先端に向けて強く狭まり, 基部幅は先端幅の2.2–2.5倍。前翅 SR1脈は下方に湾曲する。後体節第1背板中央の少なくとも基部方2/3に隆起がある。

日本から記録がある近似種ハバチクロコマユバチ *I. reunitor* (Nees) は, 大顎が先端に向けて弱く狭まり, 基部幅は先端幅の1.5–1.8倍である点, 前翅 SR1脈が真っ直ぐで湾曲しない点, 後体節第2–4背板および肢の基節が黒色である点などで本種と区別できる。

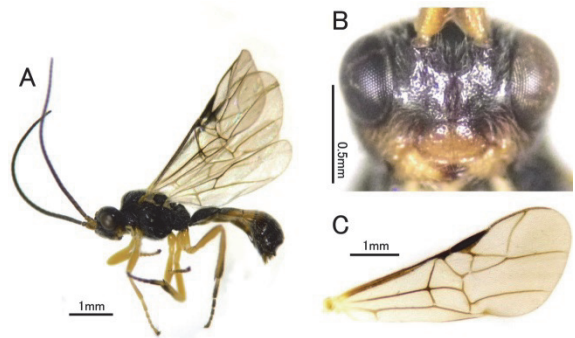


Fig. 1. *Ichneutes koreanus*. A. Lateral view. B. Face, frontal view. C. Fore wing.

コウラコマユバチ亜科 Cheloninae

9. ヒゲナガコウラコマユバチ *Ascogaster formosensis* Sonan, 1932

吹上御苑果樹園：1♀ (10–17. ix. 2009), 1♀ (17–24. ix. 2009), MT；道灌新道：1♀ (7–14. x. 2009), MT.

サムライコマユバチ亜科 Microgastrinae

10. *Apanteles takeuchii* (Watanabe, 1937) [= *Choerastis takeuchii* (Watanabe, 1937)]

吹上御苑果樹園：1♂ (2–9. vi. 2009), 5♀1♂ (16. vi.–2. vii. 2009), 1♀2♂ (2–9. vii. 2009), 1♂ (9–16. vii. 2009), 3♀2♂ (16–23. vii. 2009), 1♀2♂ (23–30. vii. 2009), 1♀3♂ (27. viii.–3. ix. 2009), 1♂ (3–10. ix. 2009), 1♀ (17–24. ix. 2009), 2♀1♂ (24–30. ix. 2009), 1♀1♂ (30. ix.–7. x. 2009), MT；吹上御苑観瀑亭流れ：1♀ (14–19. vii. 2011), 1♂ (19–26. vii. 2011), 1♀ (26. vii.–4. viii. 2011), 1♂

(4-9. viii. 2011), 1♂ (9-16. viii. 2011), 1♀1♂ (23-30. viii. 2011), MT ; 道灌新道 : 2♂ (17-24. ix. 2009), 2♂ (14-21. x. 2009), 1♀ (4-11. xi. 2009), 1♀ (24. xi.-7. xii. 2009), 1♂ (8-15. vi. 2010), 1♂ (15-22. vi. 2010), 1♀ (13-20. vii. 2010), 1♀ (27. vii.-3. viii. 2010), 1♀ (17-24. viii. 2010), 1♀1♂ (31. viii.-7. ix. 2010), 1♂ (7-14. ix. 2010), MT.

11. *Microgaster kuchingensis* Wilkinson, 1927

吹上御苑果樹園 : 1♂ (16-23. vii. 2009), 1♂ (23-30. vii. 2009), 1♀ (27. viii.-3. ix. 2009), 1♀3♂ (3-10. ix. 2009), 1♂ (10-17. ix. 2009), 1♀4♂ (17-24. ix. 2009), 1♀ (7-14. x. 2009), 3♂ (25. v.-1. vi. 2010), MT ; 吹上御苑観瀑亭流れ : 1♀ (5-12. x. 2010), 1♂ (9-16. viii. 2011), 1♂ (6-13. ix. 2011), MT ; 生研田圃横 : 1♀ (20-27. vii. 2010), 1♂ (31. viii.-7. ix. 2010), MT ; 道灌新道 : 1♂ (3-10. ix. 2009), 2♀2♂ (10-17. ix. 2009), 1♂ (17-24. ix. 2009), 1♂ (24-30. ix. 2009), 1♂ (30. ix.-7. x. 2009), 1♀ (7-14. x. 2009), 1♀ (28. x.-4. xi. 2009), 1♂ (20-27. iv. 2010), 2♂ (25. v.-1. vi. 2010), 1♂ (1-8. vi. 2010), 2♂ (13-20. vii. 2010), 1♂ (24-31. viii. 2010), 1♂ (31. viii.-7. ix. 2010), MT.

メイガ科, ツトガ科, マドガ科に寄生する.

12. スズメヤドリコマユバチ *Snellenius theretrae* (Watanabe, 1937)

道灌新道 : 1♀ (10-17. viii. 2010), MT.

スズメガ科に寄生する.

ハラボソコマユバチ亜科 Euphorinae

13. *Meteorus insulicola* Maeto, 1989

吹上御苑果樹園 : 1♀ (10-17. ix. 2009), MT.

14. ギンケハラボソコマユバチ *Meteorus pulchricornis* (Wesmael, 1835)

吹上御苑果樹園 : 1♀ (2-9. vi. 2009), 1♀ (13-20. viii. 2009), 1♀ (4-11. xi. 2009), 1♀ (27. viii.-3. ix. 2009), MT ; 道灌新道 : 1♀ (27. vii.-3. viii. 2010), MT.

ヤガ科, ドクガ科, メイガ科など幅広いチョウ目幼虫に寄生する.

15. オオハラボソコマユバチ *Zele albiditarsus* Curtis, 1832

吹上御苑観瀑亭流れ : 1♂ (26. iv.-4. v. 2011),

3♂ (4-12. v. 2011), MT.

シャクガ科, ヤガ科に寄生する.

16. **Streblocera emeiensis* Wang, 1981 (Fig. 2)

道灌新道 : 1♀ (18-25. v. 2010), MT.

中国から記録がある(Wang, 1981; Chen & van Achterberg, 1997). 日本からは初記録である.

体長5-6mm. 頭部は黄褐色で単眼間域は黒色. 中体節は黒褐色. 後体節第1背板は黒褐色で残りの後体節背板は褐色. 肢は黄色. 触角は25-26節. 触角第1節の腹方, 第8, 9節の腹方末端に突起がある.

同じ *Eutanycerus* 亜属で同程度の体長のムナグロハラボソコマユバチ *S. nigrithoracica* (Watanabe)は, 触角が29-30節で第1節に突起がない点で本種と区別できる(Watanabe, 1937; Belokobylskij, 2000).

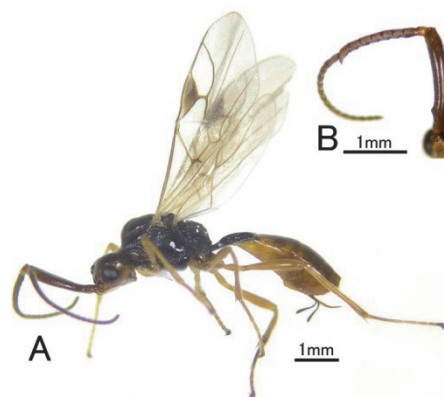


Fig. 2. *Streblocera emeiensis*. A. Lateral view. B. Right antenna, lateral view.

コンボウコマユバチ亜科 Homolobinae

17. ヒメアメイロコンボウコマユバチ *Homolobus truncator* (Say, 1829)

吹上御苑果樹園 : 1♀ (16. vi.-2. vii. 2009), MT ; 生研田圃横 : 1♀ (3-10. viii. 2010), 1♀ (24-31. viii. 2010), 1♀ (7-14. ix. 2010), 1♀ (14-21. ix. 2010), 1♀ (21-28. ix. 2010), MT ; 道灌新道 : 2♀ (13-20. vii. 2010), 1♀1♂ (10-17. viii. 2010), 1♀ (17-24. viii. 2010), 1♂ (31. viii.-7. ix. 2010), 1♀ (7-14. ix. 2010), MT.

シャクガ科, ヤガ科などに寄生する.

タテスジコマユバチ亜科 Agathidinae

18. **Bassus festivooides* Sharkey, 1996
吹上御苑観瀑亭流れ：1♀ (21–30. vi. 2011),
MT.

19. **Earinus elator* (Fabricius, 1804)
吹上御苑：1♀ (23. iii. 2010), Kyohei Watanabe
leg.; 吹上御苑果樹園：1♂ (17–23. iii. 2010),
MT; 道灌新道：3♀ (29. iii.–6. iv. 2010), MT.

シヤクガ科, ヤガ科などに寄生する。本調査
ではいずれの標本も3月中旬から4月上旬に得ら
れたことから, 成虫は春季の早い時期に活動す
ると考えられる。

20. *Therophilus conspicuus* (Wesmael, 1837) [=
Bassus conspicuus (Wesmael, 1837)]
生研田圃横：1♀ (28. ix.–5. x. 2010), MT; 道
灌新道：2♀ (3–10. ix. 2009), 1♀ (7–14. x. 2009),
1♂ (13–20. vii. 2010), 1♀ (10–17. viii. 2010), 1♂
(24–31. viii. 2010), MT.

ハマキガ科, メイガ科に寄生する。

ホソバネコマユバチ亜科 Orgilinae

21. **シンクイホソバネコマユバチ* *Orgilus*
longiceps (Muesebeck, 1933)
生研田圃横：1♂ (3–10. viii. 2010), MT; 道灌
新道：1♀ (24–30. ix. 2009), MT.
ハマキガ科のナシヒメシンクイに寄生する。

キンケコウラコマユバチ亜科 Sigalphinae

22. **ヒメキンケコウラコマユバチ* *Acampsis*
chinensis Chen et He, 1992
吹上御苑観瀑亭流れ：3♂ (14–26. iv. 2011),
MT; 道灌新道1♂ (29. iii.–6. iv. 2010), MT.
ヤガ科, シヤクガ科に寄生する。本調査では

いずれの個体も3月下旬から4月にかけて得られ
たことから, 成虫は春季に活動すると考えられ
る。

引用文献

- Belokobylskij, S. A., 1998. Subfam. Ichneutinae. In:
Lehr, P.A. (ed.), Key to the insects of the Russian
Far East Volume 4, (3): 531–543. Dal'nauka,
Vladivostok. [In Russian]
- Belokobylskij, S. A., 2000. On the Asian species of the
genus *Streblocera* Westwood, 1833 (Hymenoptera:
Braconidae, Euphorinae) with a key to the eastern
Palearctic species. *Entomologische Zeitschrift*,
Essen, 110: 290–297.
- Chen, X. & C. van Achterberg, 1997. Revision of the
subfamily Euphorinae (excluding the tribe
Meteorinae Cresson) (Hymenoptera Braconidae)
from China. *Zoologische Verhandlungen, Leiden*,
(313): 1–217.
- 小西和彦・前藤 薫, 2000. 皇居のヒメバチ上科,
ヤセバチ上科, カギバラバチ上科およびヒラ
タタマバチ科. 国立科学博物館専報, (36):
307–323.
- Wang, J. Y., 1981. A new species of the genus
Streblocera Westwood (Hymenoptera: Braconidae:
Euphorinae). *Sinozoologia*, 1: 107–108. [In
Chinese with English summary.]
- Watanabe, C. 1937. A contribution to the knowledge
of the Braconid fauna of the Empire of Japan.
Journal of the Faculty of Agriculture, Hokkaido
Imperial University, 42: 1–188
- Yu, D. S., C. van Achterberg & K. Horstmann, 2012.
World Ichneumonoidea 2011. Taxonomy, Biology,
Morphology and Distribution. CD/DVD. Taxapad,
Vancouver.