

# 赤坂御用地ならびに常盤松御用邸の甲虫相

野村周平<sup>1)</sup>・平野幸彦<sup>2)</sup>

Shûhei Nomura and Yukihiko Hirano:

A Faunistic Study on the Order Coleoptera from the Akasaka Imperial Gardens  
and the Tokiwamatsu Imperial Villa, Tokyo, Japan

## 緒 言

皇居の西方約 2.2 km に位置する赤坂御用地（東京都港区）は、都心の繁華街に囲まれた、面積約 51 ha の緑地である。一部にアカガシ、タブノキの照葉樹林が発達し、自然の趣を残している一方、ケヤキ、カエデ類などを主体とする落葉樹林も交じり、多様な植生と多数の植物種を観察することができる。さらにその南西方向に位置する常盤松御用邸（常陸宮邸：東京都渋谷区）は面積約 2 ha で、赤坂御用地や皇居と比較するとかなり小規模の緑地であるが、アカガシなどの巨木が生い茂り、自然林の保存状態は両地域に劣らず良好である。本地域では 1976 年に土壌性甲虫の調査結果が報告され、13 種（ハネカクシ類、キクイムシ）が記録されている（青木ほか, 1976）。

今回、2002–2004 年に行われた両地域の調査の際に採集された甲虫を分類同定し、リストを作成したので、以下に記録する。ただし、両地域においてツルグレン装置を用いた定量調査を行ったハネカクシ類およびゾウムシ類の採集データについては、それぞれ野村ほか (2005) および野村・森本 (2005) により別に報告することとした。

## 調 査 方 法

赤坂御用地ならびに常盤松御用邸においては、1) 一般採集および灯火採集、2) マレーズトラップ調査、3) ツルグレン調査によって、さまざまな環境で得られる種の発見に努めた。それぞれの調査、採集方法を以下に示す。

### 1) 一般採集および灯火採集

一般採集は、ピーティング、スウィーピング、花やキノコからの採集、水網による水生甲虫の採集などによって行われた。灯火採集は大和田ほか (2005) に示す方法と日程により行われた。一般採集と灯火採集による採集品は区別せずにリスト中に示した。

### 2) マレーズトラップ調査

マレーズトラップを使った定点調査は赤坂御用地 1ヶ所（梅林）および常盤松御用邸 1ヶ所について、2002年7月–2003年10月の間、各32回にわたって行われた。調査者はいずれも大和田守、慶野志保子、新津修平の3名である。マレーズトラップ調査による採集品については、下記リスト中、次頁の表中に示す記号 (MA01~32, MT01~32) で略記する。

### 3) ツルグレン調査

森林林床の土壌を定量的に採取し、そこからツルグレン装置によって土壌性甲虫を抽出するツルグ

<sup>1)</sup> 国立科学博物館動物研究部 東京都新宿区百人町 3-23-1

Department of Zoology, National Science Museum, Hyakunincho 3-23-1, Shinjuku, Tokyo, 169-0073 Japan  
E-mail: nomura@kahaku.go.jp

<sup>2)</sup> 神奈川県小田原市蓮正寺 585-29

Ranjôji 585-29, Odawara-shi, Kanagawa, 250-0865 Japan

	赤坂御用地梅林	常盤松御用邸
2002年		MT01: 7月26日-8月15日 MT02: 8月15日-8月30日 MT03: 8月30日-9月12日 MT04: 9月12日-9月26日 MT05: 9月26日-10月11日 MT06: 10月11日-10月28日 MT07: 10月28日-11月11日 MT08: 11月11日-11月25日 MT09: 11月25日-12月6日 MT10: 12月6日-12月24日 MT11: 12月24日-03年1月6日
2003年	MA01: 9月24日-10月11日 MA02: 10月11日-10月28日 MA03: 10月28日-11月11日 MA04: 11月11日-11月25日 MA05: 11月25日-12月6日 MA06: 12月6日-12月24日 MA07: 12月24日-03年1月6日 MA08: 1月6日-1月21日 MA09: 1月21日-2月5日 MA10: 2月5日-2月18日 MA11: 2月18日-3月4日 MA12: 3月4日-3月18日 MA13: 3月18日-4月1日 MA14: 4月1日-4月15日 MA15: 4月15日-4月28日 MA16: 4月28日-5月13日 MA17: 5月13日-6月4日 MA18: 6月4日-6月10日 MA19: 6月10日-6月17日 MA20: 6月17日-6月24日 MA21: 6月24日-7月1日 MA22: 7月1日-7月8日 MA23: 7月8日-7月15日 MA24: 7月15日-7月22日 MA25: 7月22日-7月29日 MA26: 7月29日-8月6日 MA27: 8月6日-8月12日 MA28: 8月12日-8月19日 MA29: 8月19日-9月2日 MA30: 9月2日-9月16日 MA31: 9月16日-9月30日 MA32: 9月30日-10月14日	MT12: 1月6日-1月21日 MT13: 1月21日-2月5日 MT14: 2月5日-2月18日 MT15: 2月18日-3月4日 MT16: 3月4日-3月18日 MT17: 3月18日-4月1日 MT18: 4月1日-4月15日 MT19: 4月15日-4月28日 MT20: 4月28日-5月13日 MT21: 5月13日-6月4日 MT22: 6月4日-6月10日 MT23: 6月10日-6月17日 MT24: 6月17日-6月24日 MT25: 6月24日-7月1日 MT26: 7月1日-7月8日 MT27: 7月8日-7月15日 MT28: 7月15日-7月22日 MT29: 7月22日-7月29日 MT30: 7月29日-8月6日 MT31: 8月6日-8月12日 MT32: 8月12日-8月19日

レン調査は、赤坂御用地について12回、常盤松御用邸について4回行った。これにより得られた土壌性甲虫のうち、ハネカクシ類ならびにゾウムシ類については、野村ほか(2005)、野村・森本(2005)でそれぞれデータを示し、解析を行ったので、本論文では種名のみ示した。その他の甲虫については、以下のリスト中では、データを下記のように略記した。〈赤坂御用地〉TA01: 衆芳亭跡照葉樹林、TA02: 大土橋池上照葉樹林(以上、2002年11月20日)、TA03: 大池北側照葉樹林、TA04: 三笠宮邸北側常緑・落葉樹混交林(以上、2003年4月2日)、TA05: 権田原門南落葉樹・竹混交林、TA06: 洗心亭跡常緑樹・松混交林(以上、同年10月24日)、TA07: 中の池南常緑・落葉樹混交林、TA08: 高円宮邸西竹やぶ(以上、同年12月24日)、TA09: 諏訪御茶屋跡東松林、TA10: 中の池東照葉樹林(以上、2004年2月27日)、TA11: 衆芳亭跡照葉樹林(TA01と同地点)、TA12: 心字池東照葉樹林(以上、同年6月24日)。〈常盤松御用邸〉TT01: 邸南側照葉樹林、TT02: 池西側常緑樹・竹混交林(以上、2003年3月31日)、TT03: 邸東側常緑樹・竹混交林、TT04: 邸南東側照葉樹林(以上、2004年6月24日)。具

体的な位置については野村ほか (2005) の地図を参照。

#### 4) 同定および甲虫相の比較

得られた資料は野村が大まかに分類し、平野が主として同定を行った。ただし、ハネカクシ科ハネカクシ亜科については、柴田泰利氏に同定を依頼した。

これらによって確認された赤坂御用地ならびに常盤松御用邸の甲虫相を近隣のものと比較、分析するために以下のようなリストを参考にした。まず第一に皇居吹上御苑における甲虫相の資料として野村ほか (2000) を用いた。東京都全体のリストは作成されておらず、作成中の「東京都本土部昆虫目録作成プロジェクト」ホームページ (<http://homepage3.nifty.com/TKM/>) 中の「東京都昆虫(仮)目録」を参考にして、板橋区、大田区などの甲虫リストの原典を参照した。また、神奈川県について平野 (2004) を、埼玉県について吉越ほか (1998) をおもに参照した。以下のリストおよび種数比較表 (表 1) において、コウチュウ目各科の概念と配列については、Lawrence & Newton (1995) に従った。

また、考察において赤坂、常盤松と皇居の甲虫相における種構成を相互に比較するために、以下の 2 種の類似度指数を用いた。Jaccard の共通係数 (CC):  $CC = 2c/a + b$  によって示される指数で、2 地域の種数の差を反映しやすい；野村・Simpson 指数 (NSC):  $NSC = c/b$  (ただし  $b < a$ ) で示され、2 地域の種数が大きく異なる場合でも、種数の差に影響されない特性がある (ただしここで、 $a, b$  は比較する 2 地域で記録された種数、 $c$  は共通種数)。いずれの指数も、種構成と種数が完全に一致する場合に 1 となり、共通種がない場合に 0 を示す。

### 赤坂御用地ならびに常盤松御用邸産甲虫目録

リストは、赤坂御用地〈赤坂〉と常盤松御用邸〈常盤松〉に分けて示し、一般採集、マレーズトラップ調査、ツルグレン調査の順で列記した。一般採集の採集者 (調査者) については以下のように略記した。HF: 福富宏和；MI: 池田真澄；MO: 大和田守；MT: 友国雅章；SK: 慶野志保子；SN: 野村周平；TN: 南部敏明；UI: 神保宇嗣；YA: 有田 豊；YK: 岸田泰則；YS: 斉藤洋一。皇居から発見されていない種については、種名の後に\*印を付して示した。青木ほか (1976) によって記録され、それ以後の記録がない種については、種名を示し、今回記録された甲虫の種数からは除外する。従って種番号ではなく、\*印で示した。

#### Coleoptera コウチュウ目 Cupedidae ナガヒラタムシ科

1. *Tenomerga mucida* (Chevrolat) ナガヒラタムシ  
〈赤坂〉MA24 (2 exs.).

#### Noteridae コツブゲンゴロウ科

1. *Noterus japonicus* Sharp コツブゲンゴロウ  
〈赤坂〉3 exs., 8. ix. 2003, MT.

#### Dytiscidae ゲンゴロウ科

1. *Hydroglyphus japonicus* (Sharp) チビゲンゴロウ (図 1)  
もっとも普通なゲンゴロウで、浅い水たまりを好む。皇居からも記録されている。  
〈赤坂〉5 exs., 8. ix. 2003, MT.
2. *Coelambus chinensis* (Sharp) シマケシゲンゴロウ\* (図 2)  
平地の水たまりなどにまれに見つかる種であるが、関東平野での分布記録は非常に少ない。都内では阿部 (1988) による、荒川区東尾久の記録が知られる。ビル街に囲まれた都心部での発見

は、周囲の発生地からの飛来が考えられず、驚くべき記録である。

〈赤坂〉 2 exs., 秋篠宮邸池, 14. vii. 2004, YS.

Carabidae オサムシ科

1. *Eustra japonica* Bates エグリゴミムシ  
〈赤坂〉 TA12 (1 ex.).
2. *Cicindela kaleea yedoensis* Kano トウキョウヒメハンミョウ  
〈赤坂〉 1 ex., 22. v. 2002, YS; 2 exs., 8. vii. 2002, TN; 1 ex., 25. vii. 2002, MO; 1 ex., 30. vi. 2003, TN; 1 ex., 2. vii. 2003, MO, YK, UJ; 1 ex., 22. vii. 2003, YA, MO, MI; 1 ex., 19. viii. 2003, YA, MO, YK, MI; 1 ex., 24. vi. 2004, HF; 6 exs., 22. vii. 2004, YA, MO; MA26 (1 ex.); MA29 (2 exs.); MA31 (2 exs.).
3. *Asaphidion semilucidum* (Motschulsky) メダカチビカワゴミムシ  
〈赤坂〉 1 ex., 2. vii. 2003, MO, YK, UJ; MA21 (1 ex.).
4. *Eobrosicus lutshniki* (Roubal) ムラサキスジアシゴミムシ\* (図3)  
山地性の種で、関東平野周辺ではかなりの稀種である。東京都内および神奈川県からは確実な記録がないようである。埼玉県では秩父三峰山のみから記録されている(吉越ほか, 1998).  
〈赤坂〉 1 ex., 17. x. 2002, YA, UJ.
5. *Polyderis microscopicus* (Bates) チビミズギワゴミムシ\* (図4)  
自然状態の良く保存された平地の照葉樹林で発見される落葉下性の種である。  
〈赤坂〉 TA10 (1 ex.); TA11 (1 ex.).
6. *Coelostomus picipes japonicus* Tschitschérine ムネミゾマルゴミムシ  
〈赤坂〉 MA18 (1 ex.); MA30 (1 ex.).
7. *Synuchus (Crepidactyla) nitidus nitidus* (Motschulsky) オオクロツヤヒラタゴミムシ  
〈赤坂〉 TA05 (1 ex.); TA06 (1 ex.); TA11 (1 ex.); TA12 (2 exs.).
8. *Synuchus (Synuchus) dulcigradus* (Bates) ヒメツヤヒラタゴミムシ  
〈赤坂〉 TA11 (1 ex.).
9. *Amara (Amara) congrua* Morawitz ニセマルガタゴミムシ  
〈赤坂〉 2 exs., 12. vi. 2002, YS; 1 ex., 30. vi. 2003, TN; 1 ex., 13. v. 2004, YS; TA02 (1 ex.); TA08 (1 ex.); TA09 (2 exs.).  
〈常盤松〉 1 ex., 24. vi. 2004, YS.
10. *Harpalus (Pseudoophonus) griseus* (Panzer) ケウスゴモクムシ  
〈赤坂〉 4 exs., 22. viii. 2002, YA, MO, YK, MI, UJ; 1 ex., 24. ix. 2002, MO, YK, MI, UJ; MA19 (1 ex.).
11. *Harpalus (Pardileus) calceatus* (Duftschmidt) トゲアシゴモクムシ  
〈赤坂〉 MA29 (1 ex.).
12. *Harpalus (Nipponoharpalus) discrepans* Morawitz ハコダテゴモクムシ  
〈赤坂〉 TA12 (3 exs.).
13. *Anisodactylus tricuspoidatus* Morawitz ヒメゴミムシ  
〈赤坂〉 1 ex., 30. vi. 2003, TN.
14. *Bradycellus (Tachycellus) subditus* (Lewis) コクロヒメゴモクムシ  
〈常盤松〉 TT03 (1 ex.).
15. *Chlaenius (Pachydinodes) tetragonoderus* Chaudoir ムナビロアトボシアオゴミムシ  
〈赤坂〉 2 exs., 25. vii. 2002, MO; 1 ex., 22. vii. 2004, YA, MO.

16. *Haplochlaenius costiger* (Chaudoir) スジアオゴミムシ  
 〈赤坂〉 1 ex., 8. x. 2002, TN.
17. *Perigona (Trechicus) nigriceps* (Dejean) クロズホナシゴミムシ (図5)  
 皇居からも記録されているがいずれにおいてもあまり多くは見られない。  
 〈赤坂〉 1 ex., 22. viii. 2002, YA, MO, YK, MI, UJ.
18. *Labia retrofasciata* Motschulsky ジュウジアトキリゴミムシ  
 〈赤坂〉 MA31 (1 ex.).
19. *Anomatarus stigmula* (Chaudoir) キボシアトキリゴミムシ (図6)  
 関東地方では平地にも見られるが、自然環境が良く保存された地域でないといないようである。皇居からも発見されている。  
 〈赤坂〉 TA02 (1 ex.).  
 〈常盤松〉 TT01 (1 ex.); TT03 (1 ex.).
20. *Parena (Parena) cavipennis* (Bates) ヒラタアトキリゴミムシ?  
 〈赤坂〉 MA24 (1 ex.).
21. *Lebia viridis* Say コルリアトキリゴミムシ  
 北米からの外来種で、1989年に千葉県で発見されて以来、関東平野では普通の種になった(平野, 2004)。皇居からも記録されている。  
 〈赤坂〉 1 ex., 22. v. 2002, YS.

## Hydrophilidae ガムシ科

1. *Megasternum japonicum* Schatrovskiy セマルマグソガムシ  
 〈赤坂〉 TA01 (15 exs.); TA02 (3 exs.); TA03 (3 exs.); TA04 (3 exs.); TA05 (8 exs.); TA08 (9 exs.); TA09 (15 exs.); TA10 (21 exs.); TA11 (4 exs.).
2. *Oosternum horni* d'Orchymont ホルンケシガムシ  
 〈赤坂〉 1 ex., 24. vi. 2004, MO, YK.  
 〈常盤松〉 TT01 (1 ex.); TT04 (1 ex.); TA11 (1 ex.).
3. *Peratogonus reversus* Sharp コウセンマルケシガムシ  
 〈赤坂〉 TA01 (8 exs.); TA02 (22 exs.); TA04 (5 exs.); TA05 (8 exs.); TA06 (1 ex.); TA07 (1 ex.); TA08 (3 exs.); TA09 (1 ex.); TA10 (14 exs.); TA11 (21 exs.); TA12 (16 exs.).  
 〈常盤松〉 TT01 (1 ex.); TT02 (2 exs.); TT03 (19 exs.); TT04 (18 exs.).
4. *Enochrus japonicus* (Sharp) キベリヒラタガムシ  
 〈赤坂〉 3 exs., 12. vi. 2002, YS.
5. *Cercyon oribrus* Sharp アカケシガムシ  
 〈赤坂〉 1 ex., 12. v. 2003, YK, UJ; 10 exs., 24. vi. 2004, MO, YK; MA17 (5 exs.); MA20 (1 ex.); MA21 (4 exs.); MA23 (1 ex.); MA27 (6 exs.); MA29 (1 ex.).  
 〈常盤松〉 MT01 (1 ex.); MT02 (4 exs.); MT06 (1 ex.); MT29 (1 ex.).
6. *Cryptopleurum subtile* Sharp セマルケシガムシ  
 〈赤坂〉 10 exs., 24. vi. 2004, MO, YK.

## Histeridae エンマムシ科

1. *Bacanius (Mullerister) niponicus* Lewis アカツブエンマムシ  
 〈赤坂〉 TA05 (1 ex.).  
 〈常盤松〉 TT03 (1 ex.); TT04 (2 exs.).

2. *Bacanius (Bacanius) mikado* (Lewis) コアカツブエンマムシ  
 〈赤坂〉 TA05 (1 ex.); TA12 (5 exs.).  
 〈常盤松〉 TT04 (1 ex.).

Ptilidae ムクゲキノコムシ科

1. *Dipentium japonicum* (K. Sawada) コゲチャナガムクゲキノコムシ  
 〈赤坂〉 野村ほか (2005); 〈常盤松〉 野村ほか (2005).
  2. *Acrotrichis thoracica* (Waltl) ハバビロムクゲキノコムシ  
 〈赤坂〉 野村ほか (2005); 〈常盤松〉 野村ほか (2005).
  3. *Nossidium japonicum* Y. Sawada ニホンフチドリムクゲキノコムシ  
 〈赤坂〉 野村ほか (2005); 〈常盤松〉 野村ほか (2005).
- ※ *Ptinella mekura* Kubota メナシウスイロムクゲキノコムシ  
 皇居では記録されており、当地に分布する可能性も高いが、今回の調査では発見されなかった。きわめて微小な種で、土壌中から発見されるほか、空中プランクトンとしてマレーズトラップやウィンドートラップ (FIT) で採集されることも多い。  
 〈常盤松〉 青木ほか (1976).
- ※ *Ptilium* sp.  
 〈常盤松〉 青木ほか (1976).

Leiodidae タマキノコムシ科

1. *Dermatohomoeus terrenus* (Hisamatsu) オチバヒメタマキノコムシ  
 〈赤坂〉 野村ほか (2005); 〈常盤松〉 野村ほか (2005).

Scydmaenidae コケムシ科

1. *Euconnus* sp. 1  
 〈赤坂〉 野村ほか (2005); 〈常盤松〉 野村ほか (2005).
2. *Euconnus* sp. 2  
 〈赤坂〉 野村ほか (2005).
3. *Euconnus* sp. 3\* (図7)  
 〈赤坂〉 野村ほか (2005); 〈常盤松〉 野村ほか (2005).
4. *Cephennodes* sp. 1  
 〈赤坂〉 野村ほか (2005); 〈常盤松〉 野村ほか (2005).

Silphidae シデムシ科

1. *Ptomascopus morio* Kraatz コクロシデムシ  
 〈赤坂〉 1 ex., 24. ix. 2002, MO, YK, MI, UJ; 1 ex., 22. vii. 2003, YA, MO, MI; MA29 (1 ex.).  
 〈常盤松〉 MT01 (1 ex.); MT02 (1 ex.).

Staphylinidae ハネカクシ科

1. *Olophrum arrowi* Scheerpeltz アロウヨツメハネカクシ\*  
 〈赤坂〉 野村ほか (2005).
2. *Siagonium vittatum* (Fauvel) ヒラタハネカクシ\*  
 〈赤坂〉 MA07 (1 ex.); MA14 (1 ex.).

- ※ *Lispinus longulus* Sharp チビホソハネカクシ  
最近の体系では *L. impressicollis longulus* とされる。  
〈常盤松〉青木ほか (1976).
3. *Megarthrus convexus* Sharp セマルハバビロハネカクシ  
〈赤坂〉MA13 (1 ex.); MA16 (1 ex.); 野村ほか (2005).  
〈常盤松〉野村ほか (2005).
4. *Micropeplus fulvus japonicus* Sharp セスジチビハネカクシ  
〈赤坂〉野村ほか (2005); 〈常盤松〉野村ほか (2005).
5. *Morana discedens* Sharp マメアリヅカムシ  
〈赤坂〉野村ほか (2005).
6. *Plagiophorus fujiyamai* (Kubota) フジヤマダルマアリヅカムシ  
〈赤坂〉野村ほか (2005).
- ※ *Phthartomerus* sp.  
本属は Sawada (1957) によって *P. nanus* K. Sawada をタイプ種として記載されたが, Nomura (2001) によって *Euplectus* 属のシノニムとされ, タイプ種が二次ホモニムとなったため, *E. sawadaianus* Nomura サワダナガアリヅカムシという新名を与えられた. 当地から *Euplectus* 属が発見される可能性はなくはないが, 該当する標本を実見できなかったため, 記録を引用するのみとした.  
〈常盤松〉青木ほか (1976).
7. *Mycetoporini*, gen. & sp. undet. 1  
〈常盤松〉野村ほか (2005).
8. *Mycetoporini*, gen. & sp. undet. 2  
〈赤坂〉野村ほか (2005).
9. *Sepedophilus germanus* (Sharp) ムクゲヒメキノコハネカクシ  
〈赤坂〉MA14 (1 ex.); MA16 (3 exs.); MA18 (1 ex.); MA19 (6 exs.); MA20 (10 exs.); MA21 (23 exs.); MA22 (8 exs.); MA23 (4 exs.); 野村ほか (2005).
10. *Sepedophilus pumilus* (Sharp) ハスモンヒメキノコハネカクシ  
〈赤坂〉MA21 (1 ex.); 野村ほか (2005).
11. *Sepedophilus* sp. ヒメキノコハネカクシの1種\* (図8)  
〈赤坂〉MA01 (1 ex.); MA27 (1 ex.); 野村ほか (2005).
12. *Tachyporus celatus* Sharp クロズシリホソハネカクシ  
〈赤坂〉MA14 (1 ex.); MA19 (2 exs.); MA21 (1 ex.); 野村ほか (2005).
13. *Bolitobius princeps* (Sharp) チャバネキノコハネカクシ\* (図9)  
〈赤坂〉MA15 (1 ex.); MA19 (1 ex.); MA25 (1 ex.).
14. *Tachinus mimulus* Sharp キベリマルクビハネカクシ  
〈赤坂〉MA02 (1 ex.); MA05 (2 exs.); 野村ほか (2005).  
〈常盤松〉MT08 (2 exs.).
15. *Aleochara parens* Sharp コクロヒゲブトハネカクシ\* (図10)  
神奈川県では主として低地から発見されている。  
〈赤坂〉MA29 (2 exs.).  
〈常盤松〉MT06 (1 ex.).
16. *Aleochara* sp. 1\* (図11)  
本属はハネカクシとしては中型の部類に入るが, 分類同定が非常に難しく, 未記載種も多い。

- 〈赤坂〉 MA29 (2 exs.).
17. *Aleochara* sp. 2\* (図 12)  
 〈常盤松〉 野村ほか (2005).
18. *Atheta* sp. 1\* (図 13)  
 〈赤坂〉 野村ほか (2005); 〈常盤松〉 野村ほか (2005).
19. *Atheta* sp. 2  
 〈赤坂〉 1 ex., 24. vi. 2004, MO, YK; MA16 (1 ex.); MA17 (4 exs.); 野村ほか (2005).  
 〈常盤松〉 野村ほか (2005).
20. *Atheta* sp. 3\* (図 14)  
 〈赤坂〉 野村ほか (2005).
21. *Atheta* sp. 4\*  
 〈赤坂〉 野村ほか (2005); 〈常盤松〉 野村ほか (2005).
22. *Atheta* sp. 5\*  
 〈常盤松〉 野村ほか (2005).
23. *Atheta* sp. 6\*  
 〈常盤松〉 野村ほか (2005).
24. *Zyras optatus* (Sharp) コモンクロアリノスハネカクシ (和名改称)  
 〈赤坂〉 野村ほか (2005).
25. *Drusilla sparsa* (Sharp) アカニセセミゾハネカクシ  
 〈常盤松〉 野村ほか (2005).
26. *Oligota* sp.\*  
 〈常盤松〉 野村ほか (2005).
27. *Oxypoda* sp.  
 〈赤坂〉 野村ほか (2005); 〈常盤松〉 野村ほか (2005).
28. *Myrmecocephalus sapidus* (Sharp) キバネセミゾハネカクシ  
 〈赤坂〉 1 ex., 22. viii. 2002, YA, MO, YK, MI, UJ; 1 ex., 12. v. 2003, YK, UJ; 4 exs., 24. vi. 2004, MO, YK; MA19 (1 ex.); MA27 (1 ex.).
- ※ *Aleocharinae*, sp. a  
 〈常盤松〉 青木ほか (1976).
- ※ *Aleocharinae*, sp. c  
 〈常盤松〉 青木ほか (1976).
29. *Scaphisoma rubrum*, Reitter アカミケシデオキノコムシ  
 〈赤坂〉 野村ほか (2005).
30. *Scaphisoma crassipes* Achard アシブトケシデオキノコムシ  
 〈赤坂〉 野村ほか (2005); 〈常盤松〉 野村ほか (2005).
31. *Scaphisoma* sp.  
 〈常盤松〉 MT02 (1 ex.).
32. *Anotylus lewisius* (Sharp) ルイスセスジハネカクシ  
 〈常盤松〉 青木ほか (1976); 野村ほか (2005).
33. *Anotylus laticornis* (Sharp) ヒメクロセスジハネカクシ  
 青木ほか (1976) の中で, 渡辺泰明は本種以下 3 種の記録を示し, 中根猛彦は前種の記録を報じている.  
 〈赤坂〉 野村ほか (2005); 〈常盤松〉 青木ほか (1976); 野村ほか (2005).



- ※ *Anotylus mimulus* (Sharp) シワバネセスジハネカクシ  
 土壌中によく見出しされる普通種で、皇居からも発見されている。  
 〈常盤松〉青木ほか (1976).
- ※ *Anotylus similis* (Cameron)  
 下記文献では *A. similis* (Sharp) とされたが、上記学名が正しい。ただし本種は Hammond (1976) により、ルイスセスジのシノニムとされている。  
 〈常盤松〉青木ほか (1976).
- ※ *Anotylus vicinus* (Sharp) トビイロセスジハネカクシ?  
 〈常盤松〉青木ほか (1976).
- ※ *Mimogonus microps* (Sharp) ヒメフトツツハネカクシ  
 〈常盤松〉青木ほか (1976).
34. *Oxytelus piceus* Linnaeus キバネセスジハネカクシ\*  
 〈赤坂〉1 ex., 19. viii. 2003, YA, MO, YK, MI.
35. *Stenus cindeloides* (Schaller) アシマダラメダカハネカクシ  
 〈赤坂〉野村ほか (2005).
36. *Stenus melanariusoverecundus* Sharp コクロメダカハネカクシ  
 〈赤坂〉野村ほか (2005).
37. *Edaphus carinicornis* Bernhauer スジツヤチビハネカクシ  
 〈赤坂〉野村ほか (2005); 〈常盤松〉野村ほか (2005).
38. *Astenus latifrons* (Sharp) キアシシリグロハネカクシ\*  
 〈常盤松〉野村ほか (2005).
39. *Rugilus ceylanensis* (Kraatz) キバネクビボソハネカクシ  
 〈赤坂〉4 exs., 22. viii. 2002, YA, MO, YK, MI, UJ; 8 exs., 24. vi. 2004, MO, YK.
40. *Lithocharis nigriceps* Kraatz クロズトガリハネカクシ  
 〈赤坂〉4 exs., 22. viii. 2002, YA, MO, YK, MI, UJ; 4 exs., 24. vi. 2004, MO, YK.
41. *Achenomorphus lithocharoides* (Sharp) クロニセトガリハネカクシ  
 〈赤坂〉1 ex., 22. viii. 2002, YA, MO, YK, MI, UJ; MA27 (1 ex.).
42. *Lepidophallus japonicus* (Sharp) オオキバネナガハネカクシ\* (図 15)  
 赤坂、常盤松の双方から発見されているが、皇居では見つからない。神奈川県でも記録の少ない、珍しい種のようなのである。  
 〈赤坂〉2 exs., 22. viii. 2002, YA, MO, YK, MI, UJ; 1 ex., 16. iv. 2004, YA, MO.  
 〈常盤松〉MT24 (1 ex.).
43. *Lepidophallus suffusus* (Sharp) キバネナガハネカクシ  
 〈赤坂〉2 exs., 24. vi. 2004, MO, YK.
44. *Neobisnius pumilus* (Sharp) アカバヒメホソハネカクシ  
 〈赤坂〉2 exs., 22. viii. 2002, YA, MO, YK, MI, UJ; 8 exs., 24. vi. 2004, MO, YK; 野村ほか (2005).
45. *Hesperus tiro* (Sharp) ツマグロアカバハネカクシ  
 〈赤坂〉MA18 (3 exs.); MA21 (2 exs.); MA22 (6 exs.); MA23 (12 exs.); MA24 (7 exs.); MA25 (2 exs.); MA26 (3 exs.); MA27 (1 ex.); MA28 (1 ex.).
46. *Platydacus brevicornis* (Motschulsky) アカバハネカクシ  
 〈赤坂〉1 ex., 22. vii. 2003, YA, MO, MI; 1 ex., 19. viii. 2003, YA, MO, YK, MI; MA02 (1 ex.); MA15 (1 ex.); MA20 (1 ex.); MA21 (1 ex.); MA25 (1 ex.); MA26 (1 ex.); MA27 (2 exs.); MA28 (2 exs.); MA29 (5 exs.); MA30 (1 ex.); MA32 (2 exs.).

47. *Platydrachus inornatus* (Sharp) クログネハネカクシ  
 〈赤坂〉 MA17 (1 ex.).
48. *Ocypus lewisius* Sharp クロサビイロハネカクシ  
 〈赤坂〉 1 ex., 8. vii. 2002, TN; 野村ほか (2005).
49. *Philonthus sublucanus* Herman キヌコガシラハネカクシ\* (図 16)  
 赤坂および常盤松では、主として灯火採集やマレーズトラップで採集されているが、皇居からの記録はない。  
 〈赤坂〉 1 ex., 25. vii. 2002, MO; 3 exs., 22. viii. 2002, YA, MO, YK, MI, UJ; 8 exs., 12. v. 2003, YK, UJ; 5 exs., 24. vi. 2004, MO, YK; MA11 (1 ex.); MA19 (2 exs.); MA29 (1 ex.).  
 〈常盤松〉 MT01 (10 exs.); MT02 (2 exs.); MT03 (1 ex.); MT25 (1 ex.); MT26 (1 ex.); MT29 (1 ex.).
50. *Philonthus rutiliventris* Sharp ムネスジコガシラハネカクシ  
 〈赤坂〉 1 ex., 25. vii. 2002, MO; 1 ex., 22. viii. 2002, YA, MO, YK, MI, UJ; 5 exs., 12. v. 2003, YK, UJ; 1 ex., 19. viii. 2003, YA, MO, YK, MI; 2 exs., 24. vi. 2004, MO, YK; MA16 (10 exs.); MA18 (2 exs.); MA19 (9 exs.); MA20 (8 exs.); MA21 (4 exs.); MA22 (1 ex.); MA23 (2 exs.).
51. *Philonthus wuesthoffi* Bernhauer ヒメホソコガシラハネカクシ  
 〈赤坂〉 1 ex., 22. viii. 2002, YA, MO, YK, MI, UJ; 5 exs., 12. v. 2003, YK, UJ; MA16 (1 ex.); MA27 (1 ex.); MA28 (1 ex.).
52. *Philonthus gastralis* Sharp チャバネコガシラハネカクシ  
 〈赤坂〉 MA16 (1 ex.); MA19 (1 ex.); MA23 (1 ex.); 野村ほか (2005).  
 〈常盤松〉 野村ほか (2005).
53. *Philonthus solidus* Sharp ヘリアカバコガシラハネカクシ  
 〈赤坂〉 MA24 (1 ex.).
54. *Philonthus discoideus* Gravenhorst チビカクコガシラハネカクシ  
 〈赤坂〉 18 exs., 24. vi. 2004, MO, YK.
55. *Philonthus rectangulus* Sharp カクコガシラハネカクシ  
 〈赤坂〉 12 exs., 24. vi. 2004, MO, YK.
56. *Gabronthus sulcifrons* (Sharp) タテミゾコガシラハネカクシ  
 〈赤坂〉 2 exs., 22. viii. 2002, YA, MO, YK, MI, UJ; 8 exs., 24. vi. 2004, MO, YK.
57. *Quedius japonicus* Sharp アカバツヤムネハネカクシ\* (図 17)  
 〈赤坂〉 1 ex., 12. v. 2003, YK, UJ.
58. *Heterothops cognatus* Sharp チビツヤムネハネカクシ  
 〈赤坂〉 1 ex., 24. vi. 2004, MO, YK.

## Lucanidae クワガタムシ科

1. *Prosopocoilus inclinatus inclinatus* (Motschulsky) ノコギリクワガタ  
 〈赤坂〉 1 ex., 14. vii. 2004, MO.  
 〈常盤松〉 1 ex., 24. vi. 2004, YS.

## Geotrupidae センチコガネ科

1. *Geotrupes laevistriatus* Motschulsky センチコガネ (図 18)  
 〈赤坂〉 1 ex., 11 ix. 2002, YS.

## Scarabaeidae コガネムシ科

1. *Onthophagus ater* Waterhouse クロマルエンマコガネ\* (図 19)  
 関東平野に普通な種であるが、皇居からは発見されていない。都心部からの発見は興味深い。  
 〈赤坂〉 MA26 (1 ex.).
2. *Saprosites japonicus* Waterhouse クロツツマグソコガネ  
 〈赤坂〉 TA01 (2 exs.); TA02 (1 ex.); TA05 (1 ex.); TA11 (1 ex.); TA12 (4 exs.).
3. *Melolontha japonica* Burmeister コフキコガネ  
 〈赤坂〉 1 ex., 22. viii. 2002, YA, MO, YK, MI, UJ; 1 ex., 22. vii. 2003, YA, MO, MI; 1 ex., 19. viii. 2003, YA, MO, YK, MI.  
 〈常盤松〉 1 ex., 23. v. 2002, MO; 1 ex., 4. ix. 2003, PH; MT01 (2 exs.); MT03 (2 exs.).
4. *Holotrichia picea* Waterhouse コクロコガネ  
 〈赤坂〉 2 exs., 12. v. 2003, YK, UJ.
5. *Holotrichia kiotoensis* Brenske クロコガネ  
 〈赤坂〉 1 ex., 27. v. 2004, YA, MO; MA18 (12 exs.); MA19 (1 ex.); MA20 (1 ex.); MA23 (1 ex.); MA29 (1 ex.).
6. *Pollaplonyx flavidus* Waterhouse オオキイロコガネ  
 自然環境の良く保存された平地の照葉樹林の周辺に見られる種であるが、関東平野では少ない。皇居では記録されている。  
 〈赤坂〉 6 exs., 12. v. 2003, YK, UJ; 4 exs., 14. vii. 2004, YA, MO; MA16 (3 exs.).
7. *Heptophylla picea* Motschulsky ナガチャコガネ  
 〈赤坂〉 1 ex., 2. vii. 2003, MO, YK, UJ; 1 ex., 19. viii. 2003, YA, MO, YK, MI; MA20 (3 exs.)  
 〈常盤松〉 MT24 (1 ex.); MT25 (1 ex.); MT26 (3 exs.).
8. *Hoplia communis* Waterhouse アシナガコガネ (図 20)  
 平地に普通に見られる種で、五月ごろ各種樹木の花に集まる。皇居と赤坂で採集されているが、いずれにおいても個体数は少ない。  
 〈赤坂〉 1 ex., 9. v. 2002, YA, MO, YK, MI, UJ; 1 ex., 13. v. 2004, YS.
9. *Maladera (Maladera) orientalis* (Motschulsky) ヒメビロウドコガネ  
 〈赤坂〉 MA20 (1 ex.); MA21 (1 ex.); MA23 (2 exs.).  
 〈常盤松〉 MT01 (2 exs.); MT02 (2 exs.).
10. *Maladera (Maladera) renaldi* (Ballion) オオビロウドコガネ?  
 〈赤坂〉 MA25 (1 ex.).
11. *Maladera* sp.\* (図 21)  
 赤坂、常盤松ともにマレーズトラップによって、数種のビロウドコガネ類が採集されており、個体数も時として非常に多かった。本種は次種に交じって採集されており、該当する既知種が見出せなかった。  
 〈常盤松〉 MT01 (6 exs.); MT02 (5 exs.); MT03 (2 exs.).
12. *Maladera (Maladera) secreta* (Brenske) マルガタビロウドコガネ  
 常盤松におけるマレーズトラップではもっとも優占した種であった。  
 〈赤坂〉 2 exs., 12. v. 2003, YK, UJ; 3 exs., 2. vii. 2003, MO, YK, UJ; 1 ex., 22. vii. 2003, YA, MO, MI; 4 exs., 19. viii. 2003, YA, MO, YK, MI.  
 〈常盤松〉 MT01 (217 exs.); MT02 (186 exs.); MT03 (76 exs.); MT04 (6 exs.); MT05 (1 ex.); MT 21 (1 ex.); MT23 (1 ex.); MT24 (1 ex.).

13. *Adoretus tenuimaculatus* Waterhouse コイチャコガネ  
 〈赤坂〉 1 ex., 9. v. 2002, YA, MO, YK, MI, UJ; 2 exs., 23. v. 2002, YA, MO, MI, UJ; 2 exs., 12. v. 2003, YK, UJ.
14. *Popillia japonica* Newmann マメコガネ  
 〈赤坂〉 1 ex., 22. viii. 2002, YA, MO, YK, MI, UJ; 1 ex., 24. vi. 2004, HF; MA29 (1 ex.).  
 〈常盤松〉 1 ex., 4. vii. 2004, PH.
15. *Mimela testaceipes* Motschulsky スジコガネ  
 〈赤坂〉 1 ex., 22. viii. 2002, YA, MO, YK, MI, UJ; 3 exs., 19. viii. 2003, YA, MO, YK, MI.
16. *Anomala albopilosa* Hope アオドウガネ  
 〈赤坂〉 1 ex., 22. viii. 2002, YA, MO, YK, MI, UJ; 1 ex., 11 ix. 2002, YS; 2 exs., 12. v. 2003, YK, UJ; 3 exs., 2. vii. 2003, MO, YK, UJ; 1 ex., 22. vii. 2003, YA, MO, MI; 1 ex., 19. viii. 2003, YA, MO, YK, MI; 1 ex., 8. ix. 2003, TN; 2 exs., 24. vi. 2004, MO, YK; MA30 (1 ex.).  
 〈常盤松〉 1 ex., 23. v. 2002, MO; 1 ex., 1 ix. 2003, NH; 1 ex., 27. vi. 2004, PH.
17. *Anomala daimiana* Harold サクラコガネ  
 〈赤坂〉 1 ex., 22. vii. 2003, YA, MO, MI; 1 ex., 19. viii. 2003, YA, MO, YK, MI; 2 exs., 24. vi. 2004, MO, YK.
18. *Anomala rufocuprea* Motschulsky ヒメコガネ  
 〈赤坂〉 1 ex., 19. viii. 2003, YA, MO, YK, MI.
19. *Nipponovalgus angusticollis* (Waterhouse) ヒラタハナムグリ  
 〈赤坂〉 1 ex., 30. iv. 2002, MO; 1 ex., 6. v. 2003, TN.
20. *Oxycetonia jucunda* (Faldermann) コアオハナムグリ  
 〈赤坂〉 1 ex., 21. v. 2003, YS; 1 ex., 30. vi. 2003, TN; 1 ex., 13. v. 2004, YS.

## Clambidae タマキノコムシモドキ科

1. *Clambus formosanus japonicus* Endrödy-Younga マルタマキノコムシモドキ?  
 〈赤坂〉 TA08 (1 ex.).

## Scirtidae マルハナノミ科

1. *Sacodes protecta* (Harold) キムネマルハナノミ  
 〈常盤松〉 MT20 (1 ex.).
2. *Sacodes nakanei* (Klausnitzer) コキムネマルハナノミ  
 〈赤坂〉 MA18 (1 ex.).  
 〈常盤松〉 MT21 (6 exs.); MT22 (1 ex.); MT25 (2 exs.).
3. *Scirtes japonicus* Kiesenwetter トビイロマルハナノミ  
 〈赤坂〉 1 ex., 秋篠宮邸池, 14. vii. 2004, YS.  
 〈常盤松〉 MT18 (1 ex.); MT19 (1 ex.).

## Buprestidae タマムシ科

1. *Ptosima chinensis* Marseul モンキタマムシ\* (図 22)  
 長崎市周辺のみから知られる外来種であったが、最近都内（新宿御苑）で発見されるようになった。赤坂での発生は興味深い。  
 〈赤坂〉 1 ex., 22. v. 2002, YS; 3 exs., 15. vi. 2004, MO; 1 ex., 24. vi. 2004, HF; 1 ex., 14. vii. 2004, MO.

2. *Anthaxia proteus* E. Saunders ヒメヒラタタマムシ (図 23)  
 〈赤坂〉 1 ex., 13. v. 2002, TN; 1 ex., 30. vi. 2003, TN; 1 ex., 13. v. 2004, YS.
3. *Agrilus discalis* E. Saunders ヒシモンナガタマムシ  
 〈赤坂〉 1 ex., 22. vii. 2003, YA, MO, MI; 1 ex., 24. vi. 2004, HF; MA15 (1 ex.); MA18 (1 ex.).
4. *Agrilus viridiobscurus* E. Saunders アオグロナガタマムシ  
 〈赤坂〉 MA17 (1 ex.).
5. *Agrilus subrobustus* E. Saunders ネムノキナガタマムシ\* (図 24)  
 関東では平地の緑地や公園で採集されているようだが、記録はあまり多くない。  
 〈赤坂〉 1 ex., 30. vi. 2003, TN; 1 ex., 2. vii. 2003, MO, YK, UJ; 1 ex., 24. vi. 2004, HF.
6. *Trachys auricollis* E. Saunders クズノチビタマムシ  
 〈赤坂〉 TA06 (1 ex.).
7. *Trachys yanoi* Y. Kurosawa ヤノナミガタチビタマムシ  
 〈赤坂〉 1 ex., 24. vi. 2004, MO, YK.
8. *Trachys broussonetiae* Y. Kurosawa コウゾチビタマムシ  
 〈赤坂〉 1 ex., 30. iv. 2002, MO; 1 ex., 22. v. 2002, YS; 1 ex., 6. v. 2003, TN; 1 ex., 8. ix. 2003, MT;  
 MA20 (1 ex.); MA32 (1 ex.).  
 〈常盤松〉 MT01 (1 ex.); MT27 (1 ex.).
9. *Trachys inconspicua* E. Saunders ウメチビタマムシ  
 〈赤坂〉 1 ex., 24. vi. 2004, HF; MA26 (1 ex.); MA27 (1 ex.); MA29 (3 ex.); MA30 (7 ex.); MA32 (1 ex.).

## Byrrhidae マルトゲムシ科

1. *Microchaetes* sp.  
 皇居の目録(野村ほか, 2000)中で「Gen. & sp. indet. 属不明の一種」として示されたものと同一である。  
 〈赤坂〉 MA29 (1 ex.).

## Ptilodactylidae ナガハナノミ科

1. *Ptilodactyla ramae* Lewis オオメコヒゲナガハナノミ (図 25)  
 あまり多くない種であるが、皇居でも記録されている。  
 〈赤坂〉 MA27 (2 ex.).

## Eucnemidae コメツキダマシ科

1. *Bioxylyx pilosellus* Hisamatsu キンケフトコメツキダマシ\* (図 26)  
 自然状態の良く保存された平地の林に見られるが、多くない。  
 〈赤坂〉 MA21 (1 ex.); MA29 (1 ex.).
2. *Fornax* sp.\* (図 27)  
 皇居から記録された *F. nipponicus* Fleutiaux コチャイロコメツキダマシと同属であるが、未記載種のようなのである。  
 〈赤坂〉 MA21 (1 ex.).

## Throscidae ヒゲブトコメツキ科

1. *Aulonothroscus longulus* (Weise) ナガヒゲブトコメツキ  
 〈赤坂〉 MA25 (1 ex.).  
 〈常盤松〉 MT02 (1 ex.); MT04 (1 ex.); MT05 (3 exs.); MT06 (1 ex.); MT20 (4 exs.); MT21 (3 exs.); MT22 (1 ex.); MT25 (1 ex.); MT28 (1 ex.); MT29 (1 ex.).
2. *Trixagus turgidus* Hisamatsu チャイロヒゲブトコメツキ  
 〈赤坂〉 MA17 (1 ex.).  
 〈常盤松〉 MT22 (1 ex.); MT24 (1 ex.).

## Elateridae コメツキムシ科

1. *Agrypnus binodulus* (Motschulsky) サビキコリ  
 〈赤坂〉 1 ex., 12. v. 2003, YK, UJ; 1 ex., 24. vi. 2004, MO, YK; 1 ex., 秋篠宮邸池, 14. vii. 2004, YS; MA15 (1 ex.); MA21 (1 ex.); TA10 (1 ex.); TA11 (1 ex.).
2. *Agrypnus cordicollis* (Candèze) ムナビロサビキコリ  
 〈赤坂〉 1 ex., 30. iv. 2002, MT; 1 ex., 23. v. 2002, YA, MO, MI, UJ; 3 exs., 2. vii. 2003, MO, YK, UJ; 1 ex., 13. v. 2004, YS; MA20 (1 ex.); MA21 (1 ex.); MA23 (3 exs.).
3. *Lacon (Lacon) parallelus parallelus* (Lewis) コガタノサビコメツキ\* (図 28)  
 神奈川県では平野部で点々と記録があるが少ない種である。  
 〈赤坂〉 1 ex., 12. v. 2003, YK, UJ; 1 ex., 22. vii. 2003, YA, MO, MI; 1 ex., 24. vi. 2004, MO, YK.
4. *Lacon (Alaotypus) maeklinii* (Candèze) オオサビコメツキ\* (図 29)  
 大型の種であるが、近郊での記録は少ない。  
 〈赤坂〉 1 ex., 22. vii. 2003, YA, MO, MI; 1 ex., 24. vi. 2004, MO, YK.
5. *Aeoloderma agnata* (Candèze) マダラチビコメツキ  
 〈赤坂〉 TA09 (1 ex.).
6. *Pectocera fortunei* Candèze ヒゲコメツキ  
 〈赤坂〉 1 ex., 27. v. 2004, YA, MO.
7. *Selatosomus onerosus* (Lewis) トラフコメツキ  
 〈赤坂〉 1 ex., 30. iv. 2002, MT; MA15 (1 ex.).  
 〈常盤松〉 1 ex., 3. iv. 2004, PH; MT19 (1 ex.); MT20 (1 ex.).
8. *Neopristilophus serrifer serrifer* (Candèze) アカヒゲヒラタコメツキ  
 〈常盤松〉 MT21 (1 ex.).
9. *Hemicrepidius (Pseudathous) secessus secessus* (Candèze) クロツヤハダコメツキ  
 〈赤坂〉 1 ex., 8. vii. 2003, MO; 1 ex., 12. vi. 2002, YS.
10. *Oedostethus kanmijai* Ôhira カントウツヤミズギワコメツキ\* (図 30)  
 一時期に多数の個体が発見されており、樹木の花に集まっていたものと思われる。平地にも普通に見られる種である。  
 〈赤坂〉 1 ex., 12. vi. 2002, YS; 24 exs., 21. v. 2003, YS; 1 ex., 24. vi. 2003, YS.
11. *Platynychus (Displatynychus) adjutor adjutor* (Candèze) アカアシハナコメツキ  
 〈赤坂〉 1 ex., 23. v. 2002, YA, MO, MI, UJ; MA15 (1 ex.); MA21 (1 ex.); MA25 (1 ex.); MA27 (1 ex.); MA28 (1 ex.).
12. *Haterumelater bicarinatus bicarinatus* (Candèze) チャイロコメツキ  
 〈赤坂〉 MA29 (1 ex.).

13. *Ampedus (Ampedus) hypogastricus hypogastricus* (Candèze) アカハラクロコメツキ  
 〈赤坂〉 MA17 (2 exs.).
14. *Ampedus* sp.\* (図 31)  
 〈赤坂〉 1 ex., 12. v. 2003, YK, UJ.
15. *Neotrichophorus junior junior* (Candèze) ヒゲナガコメツキ  
 〈赤坂〉 1 ex., 23. v. 2002, YA, MO, MI, UJ; MA18 (8 exs.); MA20 (10 exs.); MA21 (2 exs.); MA22 (2 exs.).  
 〈常盤松〉 MT20 (2 exs.); MT21 (1 ex.).
16. *Melanotus (Sheniscosomus) cete* Candèze アカアシオオクシコメツキ\* (図 32)  
 大形の普通種であるが皇居からは記録されていない。  
 〈赤坂〉 MA20 (1 ex.).
17. *Melanotus (Sheniscosomus) restrictus* Candèze オオクロクシコメツキ  
 〈赤坂〉 1 ex., 13. v. 2004, TN.
18. *Melanotus (Melanotus) legatus legatus* Candèze クシコメツキ  
 〈赤坂〉 2 exs., 23. v. 2002, YA, MO, MI, UJ; 1 ex., 8. vii. 2002, TN; 1 ex., 21. v. 2003, YS; 4 exs., 2. vii. 2003, MO, YK, UJ; 1 ex., 3. ii. 2004, MO, SK; 1 ex., 27. v. 2004, YA, MO; MA18 (1 ex.); MA20 (1 ex.); MA29 (1 ex.).
19. *Melanotus (Melanotus) senilis senilis* Candèze クロクシコメツキ\* (図 33)  
 本種も普通種であるが皇居からは未記録である。  
 〈赤坂〉 2 exs., 21. v. 2003, YS; 1 ex., 27. v. 2004, TN.
20. *Melanotus (Melanotus) seniculus* Candèze チャバネクシコメツキ  
 〈赤坂〉 MA15 (1 ex.).  
 〈常盤松〉 1 ex., 12. iv. 2004, YA, MO; MT20 (1 ex.).
21. *Melanotus (Melanotus) erythropygus* Candèze コガタクシコメツキ\* (図 34)  
 関東平野各地に普通。  
 〈赤坂〉 MA16 (1 ex.).
22. *Melanotus* sp.\* (図 35)  
 〈赤坂〉 2 exs., 21. v. 2003, YS.
23. *Glyphonyx bicolor bicolor* Candèze キバネクチボソコメツキ  
 〈赤坂〉 1 ex., 2. vii. 2003, MO, YK, UJ; 1 ex., 19. viii. 2003, YA, MO, YK, MI; 1 ex., 24. vi. 2004, HF; MA21 (1 ex.); MA22 (1 ex.); MA23 (2 exs.); MA25 (1 ex.); MA28 (1 ex.); MA29 (1 ex.).
24. *Anchastus aquilis aquilis* Candèze クリイロアシブトコメツキ (図 36)  
 比較的普通に見られる種で樹木の花に集まる。平野 (2004) では *Akitsu aquilis aquilis* (Candèze) クリイロニセコメツキの名で掲載されている。皇居でも記録がある。  
 〈常盤松〉 MT01 (2 exs.); MT27 (2 exs.); MT29 (3 exs.).

## Lycidae ベニボタル科

1. *Benibotarus spinicoxis* (Kiesenwetter) ミスジヒシベニボタル\* (図 37)  
 神奈川県では平地でも少ない種ではない。皇居からは未記録である。  
 〈赤坂〉 MA20 (1 ex.).
2. *Plateros coracinus* (Kiesenwetter) クロハナボタル  
 〈赤坂〉 MA20 (1 ex.).

## Lampyridae ホタル科

1. *Cyphonocerus ruficollis* Kiesenwetter ムネクリイロボタル  
〈赤坂〉 MA18 (5 exs.); MA19 (2 exs.); MA20 (1 ex.).

## Cantharidae ジョウカイボン科

1. *Podabrus (Asiopodabrus) temporalis* Harold ウスイロクビボソジョウカイ  
〈赤坂〉 2 exs., 13. v. 2002, TN, YS; MA15 (2 exs.); MA16 (3 exs.); MA18 (5 exs.); MA20 (1 ex.).
2. *Podabrus (Asiopodabrus) malthinoides* Kiesenwetter クロヒメクビボソジョウカイ  
〈赤坂〉 4 exs., 30. iv. 2002, TN, MT; 7 exs., 9. v. 2002, YA, MO, YK, MI, UJ; 1 ex., 6. v. 2003, TN; 1 ex., 12. v. 2003, YK, UJ; 1 ex., 14. vii. 2004, YA, MO; MA15 (1 ex.); MA16 (30 exs.); MA18 (2 exs.).
3. *Malthinus japonicus* Ohbayashi クロツマキジョウカイ  
〈赤坂〉 MA18 (1 ex.).  
〈常盤松〉 MT20 (46 exs.); MT21 (28 exs.).

## Dermestidae カツオブシムシ科

1. *Orphinus quadrimaculatus* (Matsumura et Yokoyama) ヨツモンチビカツオブシムシ\* (図 38)  
平地に産するが少ない種である。都内では板橋区から記録されている (平野, 1991).  
〈常盤松〉 MT01 (1 ex.).
2. *Anthrenus verbasci* (Linnaeus) ヒメマルカツオブシムシ (図 39)  
屋内によく見られ, 乾燥した動物質や昆虫の死体などを食べる。  
〈赤坂〉 1 ex., 13. v. 2004, YS; TA03 (1 ex.).  
〈常盤松〉 MT20 (1 ex.).

## Anobiidae シバンムシ科

1. *Ptinus senilis* Kiesenwetter ケジロヒョウホンムシ\* (図 40)  
野外に生息すると思われるが, 少ない種である。大田区から記録されている (金子, 1997).  
〈赤坂〉 MA19 (1 ex.); MA20 (1 ex.); TA12 (1 ex.).  
〈常盤松〉 MT23 (1 ex.); MT26 (1 ex.).
2. *Gastrallus affinis* Sakai ツツガタシバンムシ\* (図 41)  
皇居では本種に類似のフルホンシバンムシが多数, マレーズトラップによって採集されたが, 赤坂, 常盤松では本種のみであった。  
〈赤坂〉 MA29 (1 ex.); TA11 (1 ex.).  
〈常盤松〉 MT01 (12 exs.); MT24 (2 exs.); MT26 (3 exs.); MT27 (2 exs.); MT28 (1 ex.); MT29 (2 exs.).
3. *Caenocara rutitarse* (Reitter) ヒメホコリタケシバンムシ  
〈赤坂〉 MA19 (19 exs.); MA20 (2 exs.); MA21 (1 ex.); MA22 (3 exs.); MA23 (2 exs.); MA26 (1 ex.); MA27 (7 exs.); MA28 (7 exs.); MA29 (13 exs.); MA30 (4 exs.); MA31 (1 ex.).  
〈常盤松〉 MT01 (6 exs.); MT02 (1 ex.); MT03 (2 exs.); MT04 (2 exs.); MT26 (3 exs.); MT27 (2 exs.).
4. *Stegobium paniceum* (Linnaeus) ジンサンシバンムシ\* (図 42)  
住居内に生息し, 乾燥動植物質を食害する外来種である。



〈常盤松〉 MT01 (1 ex.).

5. *Byrrodes irregularis* Sakai ムネアカタマキノコシバンムシ  
 〈赤坂〉 MA20 (2 exs.); MA21 (1 ex.); MA22 (2 exs.).

Cleridae カッコウムシ科

1. *Opilo niponicus* Lewis ムナグロナガカッコウムシ?  
 〈赤坂〉 1 ex., 24. vi. 2004, HF; MA26 (1 ex.).  
 〈常盤松〉 MT27 (1 ex.).

Melyridae ジョウカイモドキ科

1. *Intybia historio* (Kiesenwetter) ヒロオビジョウカイモドキ  
 〈赤坂〉 1 ex., 8. ix. 2003, MT; 4 exs., 24. vi. 2004, HF; MA21 (1 ex.); MA22 (2 exs.); MA23 (1 ex.);  
 MA24 (2 exs.); MA25 (1 ex.); MA26 (1 ex.); MA29 (2 exs.); MA30 (2 exs.); MA31 (1 ex.).  
 〈常盤松〉 1 ex., 24. vi. 2003, YS; MT26 (1 ex.); MT27 (1 ex.).
2. *Malachius prolongatus* Motschulsky ツマキアオジョウカイモドキ  
 〈赤坂〉 1 ex., 13. v. 2004, YS.
3. *Dasytes vulgaris* Nakane ケシジョウカイモドキ  
 〈赤坂〉 1 ex., 13. v. 2004, YS.

Sphindidae ヒメキノコムシ科

1. *Aspidiphorus japonicus* Reitter マルヒメキノコムシ  
 〈赤坂〉 MA21 (1 ex.).

Brachypteridae ヒゲボソケシキスイ科\*

1. *Sibirihelus* sp.\* (図 43)

日本から従来知られていない属のものである。栃木県渡良瀬遊水池から記録(大桃・佐藤, 2003)されている *S. corpulentus* (Reitter) に近いが, 同種であるか否かはなお詳細な検討が必要である。

〈赤坂〉 1 ex., 13. v. 2002, TN; 2 exs., 13. v. 2004, TN.

Nitidulidae ケシキスイ科

1. *Ipedia valiolosa* Reitter クロヒラタケシキスイ\* (図 44)  
 平地にも普通な種であるが, 皇居からは発見されていない。  
 〈赤坂〉 TA10 (1 ex.).
2. *Pocadites japonus* (Reitter) マルガタカケシキスイ\*  
 平野部にも見られるが, それほど多くない種である。  
 〈赤坂〉 TA01 (1 ex.).
3. *Pocadites dilatimanus* (Reitter) ウスオビキノコケシキスイ  
 〈赤坂〉 TA03 (2 exs.); TA04 (1 ex.).
4. *Cryptarcha strigata* (Fabricius) ナミモンコケシキスイ  
 〈赤坂〉 TA07 (1 ex.).
5. *Omosita discoidea* (Fabricius) ヘリグロヒラタケシキスイ  
 〈赤坂〉 TA04 (1 ex.).

6. *Lasiodactylus* sp.  
 〈赤坂〉 TA01 (1 ex.); TA02 (4 ex.); TA03 (1 ex.); TA04 (6 ex.); TA05 (1 ex.); TA06 (1 ex.); TA07 (7 ex.); TA11 (2 ex.); TA12 (1 ex.).
7. *Stelidota multiguttata* Reitter マルキマダラケシキスイ (図 45)  
 落葉土中ではもっとも個体数の多いケシキスイである。ツルグレン採集によって多数が得られている。  
 〈赤坂〉 TA01 (12 ex.); TA02 (9 ex.); TA03 (1 ex.); TA04 (7 ex.); TA05 (5 ex.); TA06 (2 ex.); TA07 (3 ex.); TA08 (1 ex.); TA09 (4 ex.); TA10 (6 ex.); TA11 (37 ex.); TA12 (2 ex.).  
 〈常盤松〉 TT01 (5 ex.); TT02 (3 ex.); TT03 (4 ex.); TT04 (2 ex.).
8. *Eपुरaea domina* Reitter ヒメヒラタケシキスイ  
 〈赤坂〉 1 ex., 13. v. 2004, YS; MA18 (1 ex.); MA23 (2 ex.); TA05 (1 ex.); TA11 (15 ex.); TA12 (1 ex.).  
 〈常盤松〉 TT03 (1 ex.); TT04 (1 ex.).
9. *Eपुरaea pallax* Reitter ナミヒラタケシキスイ  
 〈赤坂〉 MA19 (2 ex.).
10. *Haptoncus ocularis* (Fairmaire) モンチビヒラタケシキスイ (図 46)  
 上翅に黒紋のある顕著な種で、各地に普通である。熟した果物などに集まることが多い。  
 〈赤坂〉 MA24 (6 ex.); MA26 (1 ex.); MA27 (2 ex.); MA28 (2 ex.); TA02 (1 ex.); TA07 (1 ex.).
11. *Carpophilus marginellus* Motschulsky クリイロデオキシスイ  
 〈赤坂〉 MA29 (3 ex.); MA30 (5 ex.); MA31 (1 ex.); TA09 (1 ex.).  
 〈常盤松〉 MT21 (1 ex.); MT26 (1 ex.).

Monotomidae ネスイムシ科

1. *Monotoma picipes* Herbst トビイロデオキシスイ  
 〈赤坂〉 28 ex., 24. vi. 2004, MO, YK.
2. *Monotoma longicollis* (Gyllenhal) ホソムネデオネスイ\* (図 47)  
 世界各地から広く知られる外来種。  
 〈赤坂〉 2 ex., 24. vi. 2004, MO, YK.

Silvanidae ホソヒラタムシ科

1. *Silvanus lewisi* Reitter ヒメフタトゲホソヒラタムシ?\* (図 48)  
 東南アジア、アフリカ、オーストラリアからも知られる外来種。関東の平野部に普通であるが、皇居からは記録がない。  
 〈赤坂〉 1 ex., 8. ix. 2003, MT; TA02 (1 ex.); TA05 (4 ex.); TA10 (1 ex.); TA11 (2 ex.).  
 〈常盤松〉 TT01 (1 ex.); TT03 (6 ex.); TT04 (2 ex.).
2. *Psammocus triguttatus* Reitter ミツモンセマルヒラタムシ  
 〈赤坂〉 MA29 (1 ex.); MA30 (1 ex.).

Cucujidae ヒラタムシ科

1. *Notolaemus cribratus* (Reitter) モンチビヒラタムシ\* (図 49)  
 皇居をはじめ都内からの記録はないようであるが、神奈川県では各地から記録されている。  
 〈赤坂〉 MA16 (1 ex.).
2. *Xylolestes laevitor* (Reitter) セマルチビヒラタムシ

〈赤坂〉 MA30 (1 ex.).

Phalacridae ヒメハナムシ科

1. *Heterolitus coronatus* (Flach) ベニモンアシナガヒメハナムシ  
 〈赤坂〉 1 ex., 8. ix. 2003, MT; MA16 (1 ex.); MA18 (3 exs.); MA19 (19 exs.); MA20 (12 exs.); MA21 (3 exs.); MA22 (5 exs.); MA23 (2 exs.); MA24 (3 exs.); MA25 (2 exs.); MA26 (8 exs.); MA27 (30 exs.); MA28 (29 exs.); MA29 (11 exs.); MA30 (4 exs.); MA31 (3 exs.); MA32 (2 exs.).

Cryptophagidae キスイムシ科

1. *Cryptophagus decoratus* Reitter クロモンキスイ?  
 〈赤坂〉 MA19 (1 ex.); TA01 (6 exs.); TA02 (5 exs.); TA04 (8 exs.); TA05 (4 exs.); TA06 (5 exs.); TA07 (16 exs.); TA08 (1 ex.); TA10 (17 exs.); TA11 (1 ex.); TA12 (12 exs.).  
 〈常盤松〉 MT07 (1 ex.); MT08 (2 exs.); MT09 (3 exs.); MT10 (1 ex.); MT11 (1 ex.); MT12 (2 exs.); MT14 (1 ex.); MT20 (1 ex.); MT21 (2 exs.); TT01 (1 ex.); TT02 (6 exs.); TT03 (41 exs.); TT04 (20 exs.).
2. *Cryptophagus* sp. 1  
 〈赤坂〉 TA01 (1 ex.); TA04 (1 ex.).
3. *Cryptophagus* sp. 2  
 〈赤坂〉 TA07 (1 ex.).
4. *Telmatophilus orientalis* Sasaji ガマキスイ (図 50)  
 皇居をはじめ、大田区、板橋区、足立区など都内各地でも記録されている普通種。  
 〈常盤松〉 MT25 (2 exs.); TT01 (1 ex.); TT03 (4 exs.); TT04 (5 exs.).
5. *Atomalia lewisi* Reitter キイロセマルキスイ  
 〈常盤松〉 TT04 (2 exs.)

Languriidae コメツキモドキ科

1. *Cryptophilus hiranoi* Sasaji アカスジナガムクゲキスイ  
 〈赤坂〉 MA13 (1 ex.); MA16 (1 ex.); TA02 (1 ex.).  
 〈常盤松〉 MT06 (1 ex.); MT08 (2 exs.); MT09 (2 exs.); MT12 (1 ex.); MT16 (1 ex.); MT17 (1 ex.); TT03 (2 exs.).
2. *Cryptophilus obliteratedus* Reitter ヒラナガムクゲキスイ  
 〈常盤松〉 MT25 (2 exs.); TT01 (1 ex.); TT03 (4 exs.); TT04 (5 exs.).

Cerylonidae カクホソカタムシ科\*

1. *Thyroderus porcatus* Sharp アナムネカクホソカタムシ\* (図 51)  
 微小で見つけにくい種であるが、関東平野では各地で記録されている。  
 〈赤坂〉 TA12 (1 ex.).
2. *Cautomus hystriculus* Sharp ムネビロカクホソカタムシ\* (図 52)  
 マツなどの朽ち木に発見される種で、普通に見られる。  
 〈赤坂〉 TA12 (1 ex.).

Erotylidae オオキノコムシ科

1. *Aulacochilus japonicus* Crotch カタモンオオキノコムシ

- 〈常盤松〉 TT01 (1 ex.).
2. *Episcapha fortunei* Crotch ヒメオビオオキノコムシ  
 〈赤坂〉 2 exs., 13. v. 2004, TN.  
 〈常盤松〉 MT25 (1 ex.).
3. *Dacne picta* Crotch セモンホソオオキノコムシ  
 〈赤坂〉 MA19 (1 ex.); TA04 (1 ex.); TA07 (1 ex.); TA10 (3 exs.).  
 〈常盤松〉 TT02 (1 ex.).
4. *Tritoma niponensis* (Lewis) クロチビオオキノコムシ\* (図 53)  
 カワラタケなどにごく普通に見られる種だが、皇居では記録されていない。  
 〈赤坂〉 1 ex., 15. vi. 2004, TN.

## Byturidae キスイモドキ科

1. *Byturus atoricollis* Reitter ズグロキスイモドキ  
 〈赤坂〉 1 ex., 14. vii. 2004, YA, MO; MA14 (1 ex.); MA16 (2 exs.).

## Biphyllidae ムクゲキスイムシ科

1. *Biphyllus rufopictus* (Wollaston) ハスモンムクゲキスイ  
 〈赤坂〉 TA01 (1 ex.); TA07 (1 ex.).

## Coccinellidae テントウムシ科

1. *Serangium japonicum* Chapin クロツヤテントウ (図 54)  
 皇居をはじめ都内各地でも採集されている普通種。皇居、常盤松では個体数があまり多くない。  
 〈常盤松〉 TT02 (1 ex.).
2. *Sticholotis punctata* Crotch ムツボシテントウ  
 〈赤坂〉 MA17 (1 ex.).
3. *Pseudoscymnus hareja* (Weise) ハレヤヒメテントウ  
 〈赤坂〉 MA27 (1 ex.); MA28 (1 ex.); MA31 (1 ex.).  
 〈常盤松〉 MT02 (1 ex.); MT26 (1 ex.).
4. *Scymnus (Pullus) rectoides* Sasaji ニセツマアカヒメテントウ  
 〈赤坂〉 MA17 (1 ex.); MA21 (1 ex.); MA27 (2 exs.); MA28 (1 ex.).
5. *Scymnus (Pullus) dorcatomoides* Weise ツマアカヒメテントウ  
 〈赤坂〉 MA31 (1 ex.).  
 〈常盤松〉 MT02 (1 ex.); MT18 (1 ex.).
6. *Scymnus (Pullus) kawamurai* (Ohta) カワムラヒメテントウ  
 〈赤坂〉 MA16 (3 exs.); MA29 (2 exs.); MA30 (1 ex.); TA05 (1 ex.).  
 〈常盤松〉 1 ex., 7. iv. 2004, MO; 1 ex., 12. iv. 2004, MO; MT01 (1 ex.); MT02 (2 exs.); MT05 (1 ex.); MT19 (2 exs.); MT21 (1 ex.).
7. *Scymnus (Pullus) posticalis* Sicard コクロヒメテントウ  
 〈赤坂〉 1 ex., 15. vi. 2004, TN; MA29 (1 ex.).
8. *Scymnus (Neopullus) hoffmanni* Weise クロヘリヒメテントウ  
 〈赤坂〉 MA01 (1 ex.).
9. *Stethorus (Stethorus) japonicus* H. Kamiya キアシクロヒメテントウ  
 〈赤坂〉 4 exs., 8. ix. 2003, MT; MA29 (2 exs.); MA30 (1 ex.); TA07 (1 ex.).

- 〈常盤松〉 MT01 (2 exs.); MT02 (3 exs.).
10. *Chilocorus rubidus* Hope アカホシテントウ\* (図 55)  
山地から平地まで各地で記録されている普通種で、板橋区、大田区からも記録がある。  
〈赤坂〉 1 ex., 24. vi. 2004, HF; MA32 (1 ex.).
11. *Rodolia limbata* (Motschulsky) ベニヘリテントウ  
〈常盤松〉 1 ex., 12. iv. 2004, MO; MT17 (1 ex.); MT19 (1 ex.); MT23 (1 ex.); MT24 (1 ex.); MT25 (4 exs.).
12. *Rodolis concolor* (Lewis) アカイロテントウ  
〈赤坂〉 1 ex., 24. vi. 2004, HF.  
〈常盤松〉 1 ex., 15. iv. 2003, MO; 1 ex., 24. vi. 2003, MO; MT22 (1 ex.); MT23 (1 ex.); MT26 (1 ex.).
13. *Rodolia cardinalis* (Mulsant) ベダリアテントウ\* (図 56)  
イセリヤカイガラムシの天敵として導入された外来種だが、あまり多くない。皇居、赤坂からは見つかっていないが、板橋区、大田区からは記録されている。  
〈常盤松〉 1 ex., 23. v. 2002, MO.
14. *Harmonia axyridis* (Pallas) ナミテントウ  
〈赤坂〉 1 ex., 2. vii. 2003, MO, YK, UJ; 1 ex., 21. x. 2003, YA, MO; MA03 (1 ex.); MA06 (1 ex.); MA19 (1 ex.); MA31 (1 ex.); MA32 (1 ex.).  
〈常盤松〉 1 ex., 12. ix. 2002, MO; 2 exs., 7. iv. 2004, MO; MT08 (1 ex.); MT21 (6 exs.); MT22 (1 ex.).
15. *Menochilus sexmaculatus* (Fabricius) ダンダラテントウ\* (図 57)  
珍しい種ではないが、前種に比べて分布はやや局地的である。皇居、赤坂では採集されていない。  
〈常盤松〉 MT02 (3 exs.); MT03 (1 ex.); MT04 (1 ex.); MT05 (2 exs.).
16. *Chilocorus kuwanae* Silvestri ヒメアカホシテントウ  
〈赤坂〉 1 ex., 24. vi. 2004, HF; MA01 (1 ex.); MA02 (1 ex.).  
〈常盤松〉 1 ex., 30. viii. 2002, MO; MT02 (1 ex.); MT04 (2 exs.).
17. *Hyperaspis japonica* (Crotch) フタホシテントウ  
〈赤坂〉 MA13 (2 exs.); TA07 (1 ex.).
18. *Illus koebelei koebelei* Timberlake キイロテントウ  
〈赤坂〉 6 exs., 30. iv. 2002, TN; 1 ex., 13. v. 2002, TN; 2 exs., 13. v. 2004, YS; MA01 (4 exs.); MA02 (3 exs.); MA03 (1 ex.); MA05 (1 ex.); MA06 (1 ex.); MA27 (1 ex.); MA28 (1 ex.); MA30 (6 exs.); MA31 (4 exs.); MA32 (7 exs.).  
〈常盤松〉 1 ex., 15. iv. 2003, MO; MT05 (2 exs.); MT08 (4 exs.); MT09 (1 ex.); MT17 (1 ex.).
19. *Calvia (Eocaria) muii* (Timberlake) ムーアシロホシテントウ  
赤坂、常盤松のいずれにおいてももっとも多く見られるテントウムシである。  
〈赤坂〉 1 ex., 2. vii. 2003, MO, YK, UJ; 1 ex., 24. vi. 2004, MO, YK; MA16 (3 exs.); MA18 (1 ex.); MA20 (1 ex.); MA22 (1 ex.); MA23 (2 exs.); MA25 (1 ex.); MA26 (1 ex.); MA27 (2 exs.); MA28 (2 exs.); MA31 (2 exs.); TA01 (3 exs.); TA03 (1 ex.); TA07 (1 ex.); TA08 (2 exs.); TA09 (3 exs.); TA10 (2 exs.).  
〈常盤松〉 1 ex., 30. viii. 2002, MO; 2 exs., 24. vi. 2003, MO; 1 ex., 7. iv. 2004, MO; 2 exs., 12. iv. 2004, MO; MT01 (2 exs.); MT02 (4 exs.); MT03 (1 ex.); MT04 (3 exs.); MT05 (4 exs.); MT06 (4 exs.); MT07 (1 ex.); MT18 (1 ex.); MT19 (1 ex.); MT20 (3 exs.); MT21 (7 exs.); MT22 (3 exs.); MT

- 23 (1 ex.); MT26 (1 ex.); TT01 (4 exs.); TT02 (2 exs.).
20. *Psyllobora vigintimaculata* (Say) クモガタテントウ  
 1984年に初めて東京都大田区で発見された北米原産の外来種で、皇居からも野村ほか4名(2000)によって記録された。良く飛び回る種であるらしく、マレーズトラップによって下記のとおり、かなり採集されている。  
 〈赤坂〉 MA30 (1 ex.); MA31 (2 exs.); MA32 (2 exs.).  
 〈常盤松〉 MT01 (3 exs.); MT02 (2 exs.); MT11 (1 ex.); MT18 (1 ex.); MT21 (1 ex.).
21. *Epilachna admirabilis* Crotch トホシテントウ  
 〈赤坂〉 1 ex., 30. iv. 2002, MT; 1 ex., 9. v. 2002, YA, MO, YK, MI, UJ; 1 ex., 13. v. 2002, TN; 1 ex., 21. v. 2003, YS; 1 ex., 19. viii. 2003, YA, MO, YK, MI; MA01 (2 exs.); MA18 (2 exs.); MA23 (1 ex.); MA25 (1 ex.); MA26 (1 ex.); MA27 (2 exs.); MA28 (2 exs.); MA29 (7 exs.); MA30 (6 exs.).
22. *Epilachna vigintioctopunctata* (Fabricius) ニジュウヤホシテントウ\* (図 58)  
 ナス科作物の害虫であり、農耕地にはよく見られるが、公園緑地には少ない。皇居からも発見されていない。  
 〈常盤松〉 1 ex., 13. vi. 2004, PH.

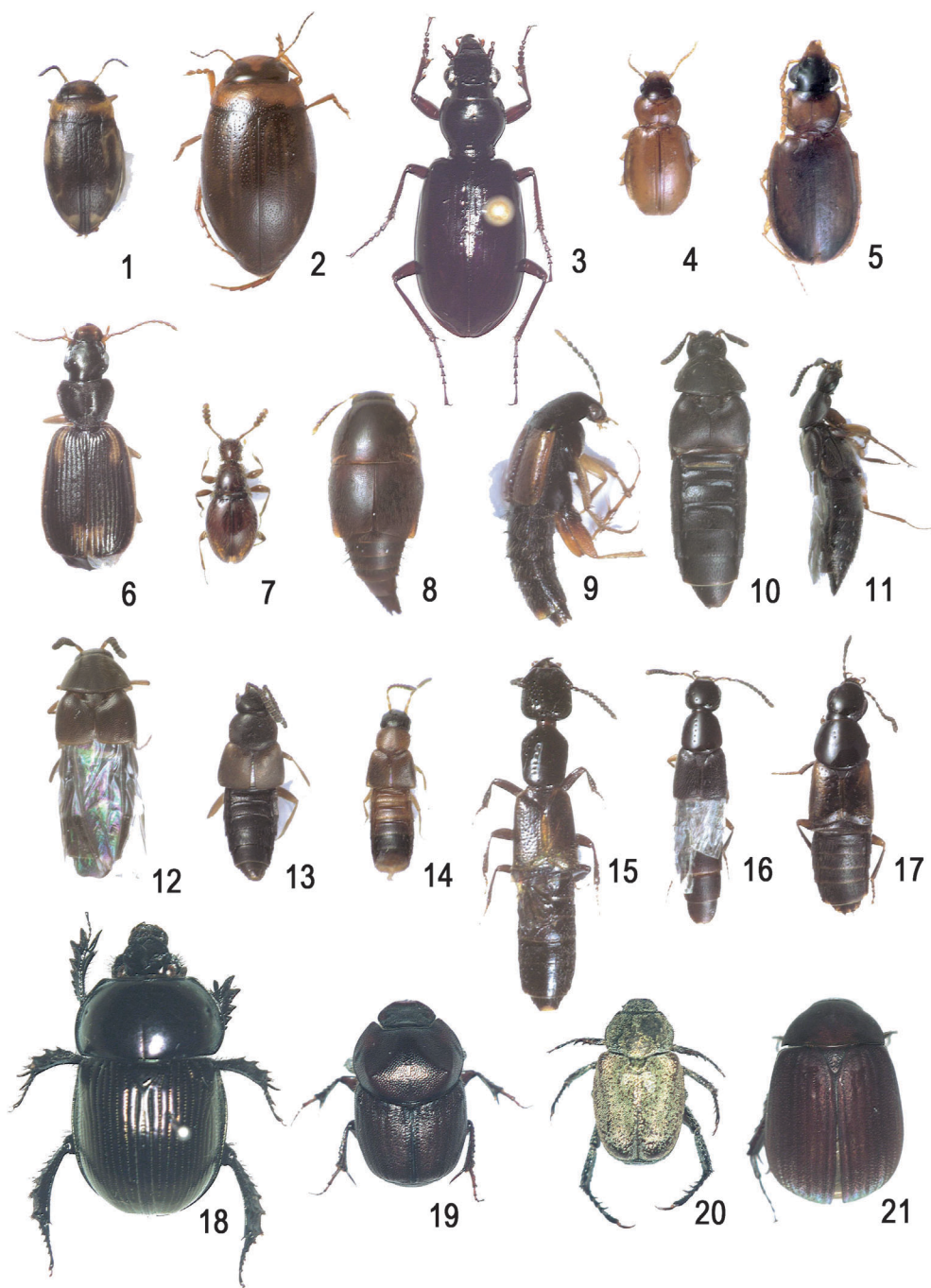
## Corylophidae ミジンムシ科

1. *Sericoderus lateralis* (Gyllenhal) ムクゲミジンムシ  
 〈常盤松〉 TT04 (1 ex.)

## Lathridiidae ヒメマキムシ科

1. *Stephostethus chinensis* (Reitter) ヒメマキムシ  
 〈赤坂〉 MA11 (1 ex.); TA09 (3 exs.); TA10 (3 exs.).
2. *Corticaria serrata* (Paykull) ノコヒメマキムシ\* (図 59)  
 あまり多い種ではないが、神奈川県でも発見されている。  
 〈赤坂〉 TA02 (1 ex.); TA04 (2 exs.); TA06 (12 exs.); TA07 (2 exs.); TA10 (9 exs.).
3. *Migneauxia orientalis* Reitter トフシケシマキムシ\* (図 60)  
 平野 (2004) によると、神奈川県からの記録は小田原の一例のみであるが、稀ではない、とされている。東京都、埼玉県からは確たる記録がないようである。  
 〈赤坂〉 3 exs., 24. vi. 2004, MO, YK.
4. *Corticaria geisha* Johnson ニセクロオビケシマキムシ  
 〈常盤松〉 MT25 (1 ex.).

図 1-21. 赤坂御用地と常盤松御用邸の甲虫 (\*印は常盤松産、ほかは赤坂産、以下の図版も同じ): 1. *Hydroglyphus japonicus* (Sharp) チビゲンゴロウ; 2. *Coelambus chinensis* (Sharp) シマケシゲンゴロウ; 3. *Eobrosicus lutshniki* (Roubal) ムラサキスジアシゴミムシ; 4. *Polyderis microscopicus* (Bates) チビミズギワゴミムシ; 5. *Perigona (Trechicus) nigriceps* (Dejean) クロズホナシゴミムシ; 6. *Anomatarus stigmula* (Chaudoir) キボシアトクリゴミムシ; 7. *Euconnus* sp. 3; 8. *Sepedophilus* sp. ヒメキノコハネカクシの1種; 9. *Bolitobius princeps* (Sharp) チャバネキノコハネカクシ; 10. *Aleochara parens* Sharp コクロヒゲブトハネカクシ; 11. *Aleochara* sp. 1; 12. *Aleochara* sp. 2\*; 13. *Atheta* sp. 1; 14. *Atheta* sp. 3; 15. *Lepidophallus japonicus* (Sharp) オオキバネナガハネカクシ; 16. *Philonthus sublucanus* Herman キヌコガシラハネカクシ; 17. *Quedius japonicus* Sharp アカバツヤムネハネカクシ; 18. *Geotrupes laevistriatus* Motschulsky センチコガネ; 19. *Onthophagus ater* Waterhouse クロマルエンマコガネ; 20. *Hoplia communis* Waterhouse アシナガコガネ; 21. *Maladera* sp.\*



## Mycetophagidae コキノコムシ科

1. *Litargus japonicus* Reitter コモンヒメコキノコムシ  
 〈赤坂〉 MA22 (1 ex.).  
 〈常盤松〉 MT21 (1 ex.).

## Melandryidae ナガクチキムシ科

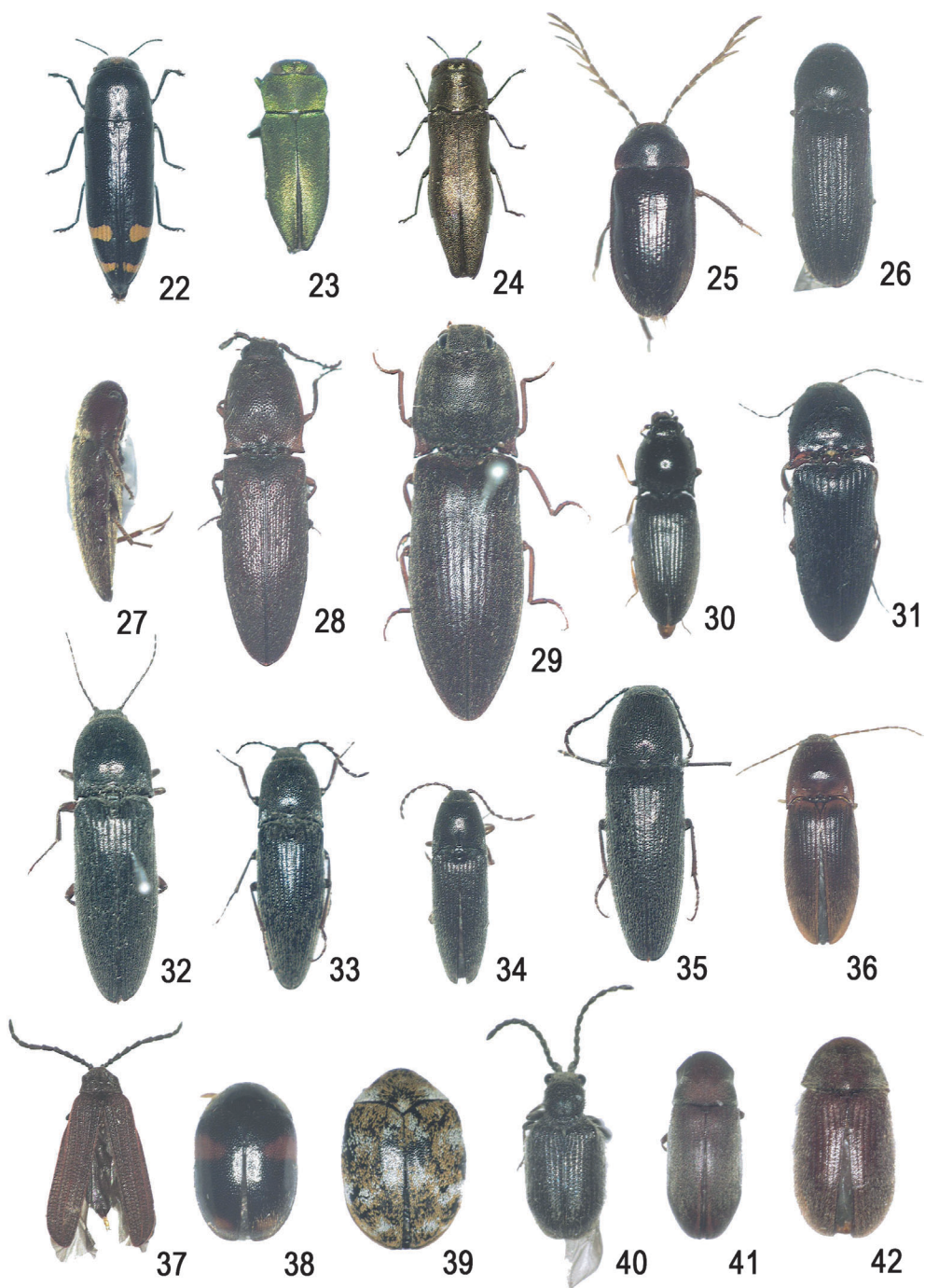
1. *Synstrophus macrophthalmus* (Reitter) カツオガタナガクチキムシ  
 〈赤坂〉 1 ex., 15. vi. 2004, TN; MA01 (1 ex.); MA32 (1 ex.).
2. *Holostrophus orientalis* Lewis アヤモンヒメナガクチキムシ  
 〈赤坂〉 MA18 (1 ex.).
3. *Phloetrya rugicollis* Marseul クロホソナガクチキムシ  
 〈赤坂〉 1 ex., 23. v. 2002, YA, MO, MI, UJ; 1 ex., 27. v. 2004, YA, MO.
4. *Phloetrya obscura* (Lewis) ピロウドホソナガクチキ  
 〈赤坂〉 1 ex., 12. v. 2003, YK, UJ.

## Mordellidae ハナノミ科

1. *Glipostena pelecotomoidea* (Pic) オオメヒメハナノミ  
 〈赤坂〉 MA29 (1 ex.); MA31 (1 ex.).
2. *Falsomordellistena satoi* (Nomura) サトウヒメハナノミ  
 〈赤坂〉 MA17 (9 exs.); MA18 (2 exs.)
3. *Mordellina yamamotoi* (Nomura) ヤマモトヒメハナノミ  
 〈赤坂〉 MA17 (1 ex.); MA18 (1 ex.); MA19 (2 exs.); MA20 (1 ex.); MA21 (2 exs.); MA23 (2 exs.); MA27 (1 ex.); MA29 (25 exs.); MA30 (4 exs.); MA31 (2 exs.); MA32 (1 ex.).
4. *Mordellina atrofusca* (Nomura) トゲナシヒメハナノミ  
 〈赤坂〉 MA19 (1 ex.); MA20 (3 exs.); MA21 (1 ex.); MA22 (3 exs.); MA23 (7 exs.); MA24 (6 exs.); MA25 (4 exs.); MA26 (4 exs.); MA27 (19 exs.); MA28 (23 exs.).
5. *Tolidostena japonica* (Tokeji) ナガトゲヒメハナノミ  
 〈赤坂〉 MA21 (12 exs.); MA22 (24 exs.); MA23 (25 exs.); MA24 (65 exs.); MA25 (30 exs.); MA26 (26 exs.); MA27 (17 exs.); MA28 (11 exs.); MA29 (12 exs.); MA30 (1 ex.).
6. *Falsomordellina luteoloides* (Nomura) ナミアカヒメハナノミ

図 22-42. 赤坂御用地と常盤松御用邸の甲虫: 22. *Ptosima chinensis* Marseul モンキタマムシ; 23. *Anthaxia proteus* E. Saunders ヒメヒラタタマムシ; 24. *Agrilus subrobustus* E. Saunders ネムノキナガタマムシ; 25. *Ptilodactyla ramae* Lewis オオメコヒゲナガハナノミ; 26. *Bioxylyx pilosellus* Hisamatsu キンケフトコメツキダマシ; 27. *Fornax* sp.; 28. *Lacon* (*Lacon*) *parallelus parallelus* (Lewis) コガタノサビコメツキ; 29. *Lacon* (*Alaotypus*) *maeklinii* (Candèze) オオサビコメツキ; 30. *Oedosthethus kanmiyai* Ôhira カントウツヤミズギワコメツキ; 31. *Ampedus* sp.; 32. *Melanotus* (*Sheniscosomus*) *cete* Candèze アカアシオオクシコメツキ; 33. *Melanotus* (*Melanotus*) *senilis senilis* Candèze クロクシコメツキ; 34. *Melanotus* (*Melanotus*) *erythropygus* Candèze コガタクシコメツキ; 35. *Melanotus* sp.; 36. *Anchastus aquilis aquilis* Candèze クリイロアシプトコメツキ\*; 37. *Benibotarus spinicoxis* (Kiesenwetter) ミスジヒシベニボタル; 38. *Orphinus quadrimaculatus* (Matsumura et Yokoyama) ヨツモンチビカツオブシムシ\*; 39. *Anthrenus verbasci* (Linnaeus) ヒメマルカツオブシムシ; 40. *Ptinus senilis* Kiesenwetter ケジロヒョウホンムシ\*; 41. *Gastrallus affinis* Sakai ツツガタシバンムシ; 42. *Stegobium paniceum* (Linnaeus) ジンサンシバンムシ





〈赤坂〉 MA22 (2 exs.); MA23 (1 ex.); MA25 (1 ex.); MA26 (2 exs.); MA27 (7 exs.).

7. *Pseudotolida awana* (Kôno) アワヒメハナノミ

〈赤坂〉 MA23 (2 exs.); MA27 (2 exs.).

8. *Glipostenoda rosseola* (Marseul) チャイロヒメハナノミ

〈赤坂〉 MA22 (1 ex.); MA23 (1 ex.); MA27 (5 exs.).

〈常盤松〉 MT25 (1 ex.); MT28 (1 ex.).

9. *Mordellina kaguyahime* (Nomura et Katô) カグヤヒメハナノミ

〈赤坂〉 MA20 (2 exs.); MA23 (1 ex.); MA27 (1 ex.).

〈常盤松〉 MT25 (1 ex.).

Colydiidae ホソカタムシ科

1. *Microprius opacus* (Sharp) ツヤケシヒメホソカタムシ

〈赤坂〉 TA12 (1 ex.).

2. *Penthelispa vilis* (Sharp) ツヤナガヒラタホソカタムシ

〈赤坂〉 TA12 (1 ex.).

Tenebrionidae ゴミムシダマシ科

1. *Lagria rufipennis* Marseul ハムシダマシ\* (図 61)

里山ではごく普通の種であるが、公園緑地にはあまり見られず、皇居からも記録されていない。

〈赤坂〉 MA21 (1 ex.).

〈常盤松〉 1 ex., 13. vi. 2004, PH; 1 ex., 2. vii. 2004, PH; MT02 (1 ex.); MT03 (2 exs.); MT04 (4 exs.); MT05 (3 exs.); MT23 (2 exs.); MT24 (3 exs.); MT25 (2 exs.); MT26 (2 exs.); MT27 (4 exs.).

2. *Macrolagria rufobrunnea* (Marseul) ナガハムシダマシ

〈赤坂〉 1 ex., 12. v. 2003, YK, UJ; 1 ex., 14. vii. 2004, YA, MO; MA16 (2 exs.).

3. *Luprops orientalis* (Motschulsky) ヒゲブトハムシダマシ

〈赤坂〉 3 exs., 23. v. 2002, YA, MO, MI, UJ; 2 exs., 12. v. 2003, YK, UJ; 4 exs., 14. vii. 2004, YA, MO.

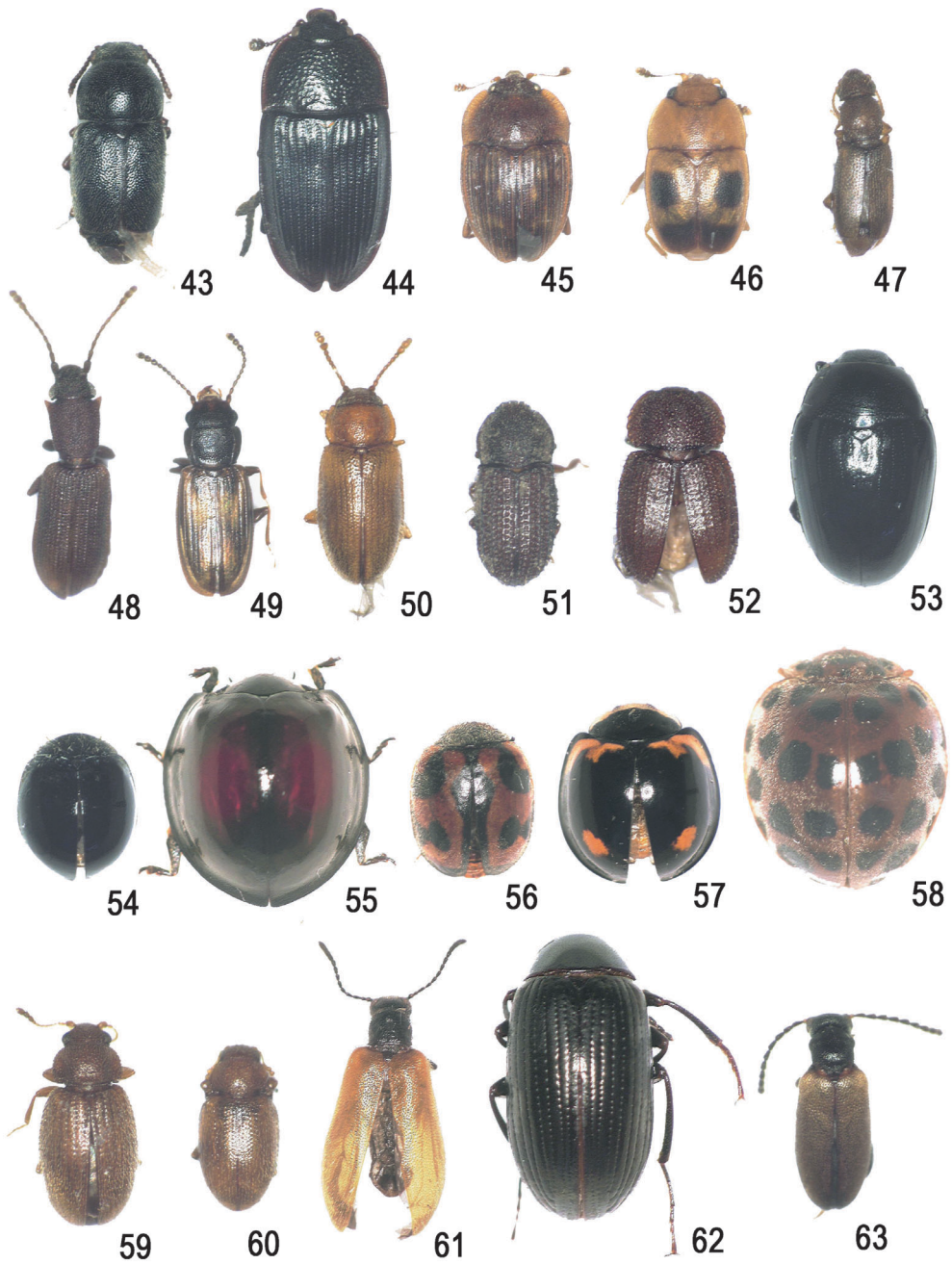
〈常盤松〉 MT04 (1 ex.); MT08 (1 ex.); TT01 (1 ex.).

4. *Allecula melanaria* Mäklin クチキムシ

〈赤坂〉 1 ex., 13. v. 2002, TN; MA02 (3 exs.); MA19 (1 ex.); MA22 (2 exs.); MA31 (1 ex.); MA32 (1 ex.).

---

図 43-63. 赤坂御用地と常盤松御用邸の甲虫: 43. *Sibirihelus* sp.; 44. *Ipidia valiolosa* Reitter クロヒラタケシキスイ; 45. *Stelidota multiguttata* Reitter マルキマダラケシキスイ; 46. *Haptoncus ocellaris* (Fairmaire) モンチビヒラタケシキスイ; 47. *Monotoma longicollis* (Gyllenhal) ホソムネデオネスイ; 48. *Silvanus lewisi* Reitter ヒメフタトゲホソヒラタムシ?\*; 49. *Notolaemus cribratus* (Reitter) モンチビヒラタムシ; 50. *Telmatophilus orientalis* Sasaji ガマキスイ\*; 51. *Thyroderus porcatum* Sharp アナムネカクホソカタムシ; 52. *Cautomus hystericulus* Sharp ムネピロカクホソカタムシ; 53. *Tritoma niponensis* (Lewis) クロチビオオキノコムシ; 54. *Serangium japonicum* Chapin クロツヤテントウ\*; 55. *Chilocorus rubidus* Hope アカホシテントウ; 56. *Rodolia cardinalis* (Mulsant) ベダリアテントウ\*; 57. *Menochilus sexmaculatus* (Fabricius) ダンダラテントウ\*; 58. *Epilachna vigintioctopunctata* (Fabricius) ニジュウヤホシテントウ\*; 59. *Corticaria serrata* (Paykull) ノコヒメマキムシ; 60. *Migneauxia orientalis* Reitter トフシケシマキムシ; 61. *Lagria rufipennis* Marseul ハムシダマシ\*; 62. *Elixota curva* (Marseul) コマルキマワリ; 63. *Pseudanidorus rubrivestus* (Marseul) ホソニセクビボソムシ



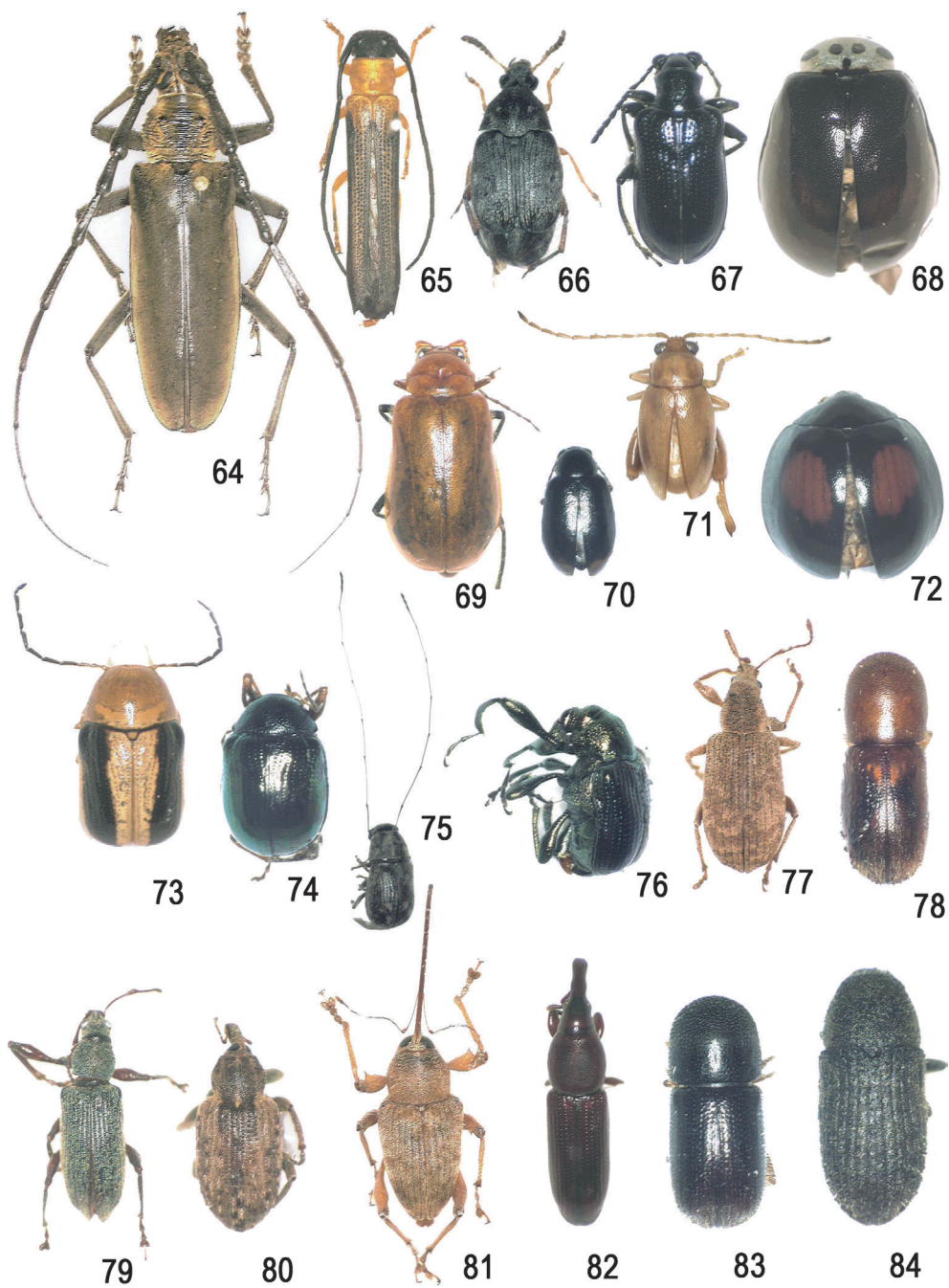
- 〈常盤松〉 MT05 (1 ex.); MT07 (1 ex.).
5. *Allecula fuliginosa* Mäklin オオクチキムシ  
 〈赤坂〉 MA22 (2 ex.); MA29 (1 ex.); MA30 (1 ex.).
6. *Allecula tenuis* Marseul ホソアカクチキムシ  
 〈赤坂〉 MA22 (1 ex.).
7. *Borboresthes acicularis* (Marseul) クリイロクチキムシ  
 〈赤坂〉 2 exs., 12. vi. 2002, YS; 1 ex., 24. vi. 2004, HF; 1 ex., 24. vi. 2004, MO, YK.  
 〈常盤松〉 1 ex., 24. vi. 2003, MO.
8. *Boletoxenus bellicosus* (Lewis) コブスジツノゴミムシダマシ  
 〈赤坂〉 2 exs., 24. vi. 2004, SN.
9. *Hypophloeus gentilis* (Lewis) アメイロホソゴミムシダマシ  
 〈赤坂〉 1 ex., 24. vi. 2004, MO, YK.
10. *Elixota curva* (Marseul) コマルキマワリ\* (図 62)  
 朽ち木や枯れ木で普通に採集される種である。都内では大田区大森などで発見されている。  
 〈赤坂〉 1 ex., 24. vi. 2004, MO, YK.
11. *Plesiophthalmus nigrocyanus nigrocyanus* Motschulsky キマワリ  
 〈赤坂〉 1 ex., 22. vii. 2004, TN.
12. *Strongylium cultellatum* Mäklin セスジナガキマワリ  
 〈赤坂〉 1 ex., 6. viii. 2003, TN.

## Oedemeridae カミキリモドキ科

1. *Ischnomera nigrocyanea nigrocyanea* (Lewis) アオグロカミキリモドキ  
 〈赤坂〉 1 ex., 13. v. 2004, YS; 1 ex., 14. vii. 2004, YA, MO.  
 〈常盤松〉 1 ex., 7. iv. 2004, MO; MT21 (1 ex.).
2. *Nacerderes (Xanthochroa) katoi* (Kôno) カトウカミキリモドキ  
 〈赤坂〉 1 ex., 12. vi. 2002, YS; 6 exs., 23. v. 2002, YA, MO, MI, UJ; MA18 (15 exs.); MA19 (8 exs.); MA20 (2 exs.); MA22 (1 ex.).  
 〈常盤松〉 1 ex., 23. v. 2002, MO.

---

図 64-84. 赤坂御用地と常盤松御用邸の甲虫: 64. *Massicus raddei* (Blessig) ミヤマカミキリ; 65. *Oberea japonica* (Thunberg) リンゴカミキリ; 66. *Bruchidius terranus* (Sharp) ネムノキマメゾウムシ; 67. *Lema (Lema) concinnipennis* Baly キバラリクビボソハムシ; 68. *Morphosphaera japonica* (Hornstedt) イチモンジハムシ; 69. *Aulacophora femoralis* (Motschulsky) ウリハムシ; 70. *Aphtona perminuta* Baly ツブノミハムシ; 71. *Longitarsus nitidus* Jacoby オオアシナガトビハムシ; 72. *Argopistes coccinelliformis* Csici ヘリグロテントウノミハムシ\*; 73. *Cryptocephalus scitulus* Baly カシワツツハムシ\*; 74. *Basilepta fulvipes* (Motschulsky) アオバネサルハムシ; 75. *Exillis japonicola* Nakane イトヒゲナガゾウムシ\*; 76. *Euops (Synaptops) splendidus* Voss カシルリオトシブミ; 77. *Phyllobius (Diallobius) incomptus* Sharp ツチイロヒゲボソゾウムシ\*; 78. *Phyllobius (Phyllobius) intrusus* Kôno ヒラズネヒゲボソゾウムシ; 79. *Hypera postica* Gyllenhal アルファルファタコゾウムシ; 80. *Curculio sikkimensis* (Heller) クリシギゾウムシ; 81. *Pseudocossonus brevitarsis* Wollaston カグヤヒメキクイゾウムシ; 82. *Xyleborus atratus* Eichhoff クワノキクイムシ; 83. *Xyleborus ganshoensis* Murayama ガンショキクイムシ; 84. *Neopteleobius scutulatus* (Blandford) ハルニレノキクイムシ



## Salpingidae チビキカワムシ科

1. *Lissodema (Lissodema) dentatum* Lewis クリイロチビキカワムシ  
 〈赤坂〉 MA19 (1 ex.).

## Anthicidae アリモドキ科

1. *Anthicus fugiens* Marseul アカホソアリモドキ  
 〈赤坂〉 1 ex., 30. iv. 2002, MT; MA18 (1 ex.); MA19 (1 ex.); MA20 (1 ex.); TA04 (2 ex.); TA09 (16 ex.).
2. *Omonadus confucii confucii* (Marseul) ウスモンホソアリモドキ  
 〈赤坂〉 1 ex., 2. vii. 2003, MO, YK, UJ; 1 ex., 24. vi. 2004, MO, YK.

## Aderidae ニセクビボソムシ科

1. *Pseudanidorus rubrivestus* (Marseul) ホソニセクビボソムシ\* (図 63)  
 かなり少ない種で、神奈川県では箱根町から記録されているのみ。東京都、埼玉県からは記録されていない。  
 〈赤坂〉 MA20 (1 ex.).

## Scaptiidae ハナノミダマシ科

1. *Anaspis marseuli* Csiki クロフナガタハナノミ  
 〈赤坂〉 1 ex., 12. v. 2003, YK, UJ; 1 ex., 13. v. 2004, YS; MA16 (5 ex.); MA18 (1 ex.).  
 〈常盤松〉 MT20 (5 ex.); MT21 (9 ex.).
2. *Scaptia livens* Marseul キイロハナノミダマシ  
 〈赤坂〉 MA21 (1 ex.).

## Cerambycidae カミキリムシ科

1. *Megopis (Aegosoma) sinica sinica* (White) ウスバカミキリ  
 〈赤坂〉 1 ex., 19. viii. 2003, YA, MO, YK, MI.
2. *Spondylis buprestoides* (Linnaeus) クロカミキリ  
 〈赤坂〉 1 ex., 22. viii. 2002, YA, MO, YK, MI, UJ.
3. *Dinoptera minuta* (Gebler) ヒナルリハナカミキリ  
 〈赤坂〉 2 exs., 14. vii. 2004, YA, MO; MA14 (1 ex.).
4. *Ceresium sinicum* White テツイロヒメカミキリ  
 〈赤坂〉 MA20 (2 exs.); MA21 (1 ex.); MA29 (1 ex.).  
 〈常盤松〉 MT23 (1 ex.); MT25 (3 exs.).
5. *Anaglyptus (Anaglyptus) nipponensis* Bates トガリバアカネトラカミキリ  
 〈赤坂〉 1 ex., 14. vii. 2004, YA, MO.
6. *Massicus raddei* (Blessig) ミヤマカミキリ\* (図 64)  
 大形のカミキリムシで、平地にも普通に見られるが、公園緑地よりも里山に多く見られる種である。  
 〈赤坂〉 2 exs., 22. vii. 2003, YA, MO, MI.
7. *Uraecha bimaculata bimaculata* Thomson ヤハズカミキリ  
 〈赤坂〉 MA18 (12 exs.); MA20 (1 ex.); MA29 (1 ex.).

8. *Acalolepta kusamai* Hayashi チャイロヒゲビロウドカミキリ  
〈赤坂〉 1 ex., 22. vii. 2003, YA, MO, MI; MA20 (3 exs.); MA25 (2 exs.); MA26 (1 ex.).
9. *Asaperda agapanthina* Bates シナノクロフカミキリ  
〈赤坂〉 MA20 (1 ex.).
10. *Pterolophia (Pterolophia) zonata* (Bates) アトジロサビカミキリ  
〈赤坂〉 MA20 (8 exs.); MA21 (3 exs.); MA22 (1 ex.); MA23 (3 exs.); MA24 (4 exs.); MA25 (2 exs.); MA26 (7 exs.); MA27 (2 exs.); MA28 (2 exs.); TA01 (1 ex.).
11. *Sciades (Miaenis) tonsus* (Bates) ケシカミキリ  
〈常盤松〉 MT23 (1 ex.).
12. *Oberea japonica* (Thunberg) リンゴカミキリ\* (図 65)  
平地にも見られる普通種。  
〈赤坂〉 1 ex., 24. vi. 2004, MO, YK.

## Chrysomelidae ハムシ科

1. *Bruchidius terranus* (Sharp) ネムノキマメゾウムシ\* (図 66)  
ネムノキ, ニセアカシアなどにつく普通種。  
〈赤坂〉 2 exs., 24. vi. 2004, HF.
2. *Bruchidius urbanus* (Sharp) シリアカマメゾウムシ  
〈赤坂〉 1 ex., 13. v. 2004, YS.
3. *Callosobruchus chinensis* (Linnaeus) アズキマメゾウムシ  
〈赤坂〉 1 ex., 22. v. 2002, YS.
4. *Donacia (Cypogaster) provostii* Fairmaire イネネクイハムシ  
〈常盤松〉 1 ex., 24. vi. 2004, YS.
5. *Lema (Lema) concinnipennis* Baly キバラルリクビボソハムシ\* (図 67)  
平地にも産するようだが多くない。神奈川県では県の東部のみに分布する。東京都からは確たる記録がないようである。  
〈赤坂〉 1 ex., 6. viii. 2003, YS.  
〈常盤松〉 MT23 (3 exs.).
6. *Lema (Petauristes) honorata* Baly ヤマイモハムシ  
〈赤坂〉 1 ex., 12. vi. 2002, YS.
7. *Lema (Petauristes) adamsii* Baly キベリクビボソハムシ  
〈赤坂〉 MA18 (1 ex.); MA20 (1 ex.).  
〈常盤松〉 1 ex., 30. viii. 2002, MO.
8. *Cassida (Cassida) piperata* Hope ヒメカメノコハムシ  
〈赤坂〉 1 ex., 21. v. 2003, YS; 1 ex., 27. v. 2004, TN; MA16 (2 exs.).
9. *Galerucella nipponensis* (Laboissiere) ジュンサイハムシ  
〈常盤松〉 1 ex., 15. vi. 2004, PH.
10. *Pyrhalta maculicollis* (Motschulsky) ニレハムシ  
〈赤坂〉 TA08 (1 ex.); TA10 (1 ex.).  
〈常盤松〉 MT03 (1 ex.); MT06 (1 ex.).
11. *Ophraella communa* LeSage ブタクサハムシ  
〈赤坂〉 2 exs., 8. ix. 2003, MT.
12. *Chrysolina aurichalcea* (Mannerheim) ヨモギハムシ

- 〈赤坂〉 MA01 (1 ex.).
13. *Morphosphaera japonica* (Hornstedt) イチモンジハムシ\* (図 68)  
イヌビワ、オオイタビなどの葉を食する種で、都市周辺ではあまり見られない。神奈川県では以前は少ない種だったが、最近増えている。  
〈赤坂〉 MA20 (2 exs.).
14. *Gallerucida bifasciata* Motschulsky イタドリハムシ  
〈赤坂〉 1 ex., 6. v. 2003, TN; 2 exs., 30. vi. 2003, TN.
15. *Aulacophora nigripennis* Motschulsky クロウリハムシ  
〈赤坂〉 1 ex., 30. vi. 2003, TN; MA16 (3 exs.); MA18 (3 exs.); MA19 (2 exs.); MA20 (1 ex.); MA31 (1 ex.).  
〈常盤松〉 2 exs., 30. viii. 2002, MO; 2 exs., 12. ix. 2002, MO; 2 exs., 24. vi. 2004, YS; MT03 (1 ex.).
16. *Aulacophora femoralis* (Motschulsky) ウリハムシ\* (図 69)  
ウリ類の大害虫で、ウリ科の野菜が作ってある畑には必ずといっていいほど本種の姿が見られる。皇居ではそのような環境があまりないためか、発見されていない。  
〈赤坂〉 1 ex., 11 ix. 2002, YS.
17. *Atrachya menetriasi* (Faldermann) ウリハムシモドキ  
〈赤坂〉 2 exs., 15. vi. 2004, TN.  
〈常盤松〉 1 ex., 24. vi. 2004, YS.
18. *Paridea angulicollis* (Motschulsky) アトボシハムシ  
〈赤坂〉 MA15 (2 exs.); MA22 (2 exs.); MA29 (1 ex.).
19. *Exosoma flaviventre* (Motschulsky) キバラヒメハムシ  
〈赤坂〉 1 ex., 13. v. 2002, TN; 1 ex., 12. vi. 2002, YS; 1 ex., 24. vi. 2004, HF; MA18 (2 exs.); MA20 (4 exs.); MA21 (3 exs.); MA22 (2 exs.); MA24 (1 ex.).
20. *Luperus laricis laricis* Motschulsky ムナキホソヒゲナガハムシ  
〈赤坂〉 1 ex., 13. v. 2004, TN.
21. *Aphthona perminuta* Baly ツブノミハムシ\* (図 70)  
各種広葉樹の葉を食し、平野部にも普通に見られる種である。  
〈赤坂〉 MA02 (1 ex.); MA32 (1 ex.).  
〈常盤松〉 MT01 (1 ex.).
22. *Psylliodes punctifrons* Baly ナトビハムシ  
〈赤坂〉 1 ex., 12. vi. 2002, YS; MA05 (2 exs.); MA06 (1 ex.); MA07 (1 ex.); MA12 (1 ex.); MA14 (1 ex.); MA18 (1 ex.); MA19 (8 exs.); MA20 (2 exs.); MA22 (1 ex.); MA29 (1 ex.).  
〈常盤松〉 MT01 (2 exs.); MT02 (1 ex.); MT04 (1 ex.); MT05 (1 ex.); MT06 (1 ex.); MT09 (1 ex.); MT23 (1 ex.); MT24 (3 exs.); MT28 (1 ex.); TT04 (1 ex.).
23. *Longitarsus nitidus* Jacoby オオアシナガトビハムシ\* (図 71)  
平地にも見られるが多い種ではない。  
〈赤坂〉 MA21 (1 ex.); MA23 (1 ex.); MA26 (1 ex.).  
〈常盤松〉 MT27 (1 ex.).
24. *Longitarsus bimaculatus* (Baly) クロボシトビハムシ  
上翅の黒紋には変異が見られる。平地にも見られるが多い種ではない。  
〈赤坂〉 MA30 (2 exs.); MA32 (1 ex.).
25. *Psylliodes attenuata* (Koch) アサトビハムシ  
〈赤坂〉 1 ex., 21. v. 2003, YS.



26. *Argopistes coccinelliformis* Csiki ヘリグロテントウノミハムシ\* (図 72)  
*A. biplagiatus* Motschulsky テントウノミハムシに酷似する種で、一般にはあまり多くないが都市近郊で多く発生しているようである。  
 〈常盤松〉 MT24 (2 exs.); TT02 (1 ex.).
27. *Nonarthra cyanea* Baly ルリマルノミハムシ  
 〈赤坂〉 2 exs., 8. ix. 2003, TN, MT; 1 ex., 13. v. 2004, YS; TA06 (1 ex.).  
 〈常盤松〉 1 ex., 12. ix. 2002, MO; 2 exs., 7. iv. 2004, MO.
28. *Cryptocephalus approximatus* Baly バラルリツツハムシ  
 〈赤坂〉 1 ex., 21. v. 2003, YS.
29. *Cryptocephalus scitulus* Baly カシワツツハムシ\* (図 73)  
 ミズナラ、クヌギなどにつき、里山に多い種である。  
 〈常盤松〉 2 exs., 24. vi. 2003, YS, MO.
30. *Chlamisus laticollis* Chûjô ツツジコブハムシ  
 〈赤坂〉 1 ex., 8. ix. 2003, MT.
31. *Lypesthes ater* (Motschulsky) リンゴコフキハムシ  
 〈赤坂〉 2 exs., 30. iv. 2002, MO; 1 ex., 13. v. 2004, TN; MA22 (1 ex.).
32. *Lypesthes japonicus* Ohno ニホンケブカサルハムシ  
 〈赤坂〉 1 ex., 13. v. 2002, TN; MA27 (1 ex.).
33. *Scelodonta lewisii* Baly ドウガネサルハムシ  
 〈赤坂〉 MA29 (1 ex.).
34. *Demotina squamosa* Isono アラゲサルハムシ?  
 〈赤坂〉 TA01 (1 ex.).
35. *Demotina* sp.\*  
 〈常盤松〉 MT28 (1 ex.).
36. *Basilepta fulvipes* (Motschulsky) アオバネサルハムシ\* (図 74)  
 ヨモギなどの雑草に見られる普通種である。  
 〈赤坂〉 1 ex., 24. vi. 2004, MO, YK.

## Anthribidae ヒゲナガゾウムシ科

1. *Sphinctotropis laxus* (Sharp) カオジロヒゲナガゾウムシ  
 〈赤坂〉 MA20 (1 ex.); MA21 (1 ex.); 野村・森本 (2005).
2. *Platystomus sellatus* (Roelofs) シロヒゲナガゾウムシ  
 〈赤坂〉 1 ex., 12. v. 2003, YK, UJ.
3. *Exillis japonicola* Nakane イトヒゲナガゾウムシ\* (図 75)  
 関東では南の沿岸部に分布する種で、神奈川県では藤沢市江ノ島の 1 例のみが知られる。千葉などでも記録がある。都内では世田谷区から記録されている。  
 〈赤坂〉 MA26 (1 ex.).  
 〈常盤松〉 MT01 (1 ex.); MT27 (1 ex.).
4. *Rhaphitropis guttifer guttifer* (Sharp) コモンヒメヒゲナガゾウムシ  
 〈常盤松〉 MT20 (2 exs.).
5. *Autotropis distinguenda* (Sharp) スネアカヒゲナガゾウムシ  
 〈赤坂〉 MA16 (1 ex.); MA19 (1 ex.); MA20 (1 ex.); TA12 (1 ex.); 野村・森本 (2005).
6. *Tropideres naevulus* Faust キマダラヒゲナガゾウムシ

- 〈赤坂〉 MA20 (1 ex.).
7. *Uncifer truncatus* (Sharp) ウスグロチビヒゲナガゾウムシ  
 〈赤坂〉 MA20 (4 exs.); MA21 (1 ex.); MA22 (1 ex.); MA23 (1 ex.); MA25 (2 exs.); MA27 (1 ex.);  
 MA28 (1 ex.).
8. *Uncifer akashii* Morimoto ヨリメチビヒゲナガゾウムシ  
 本州に分布するが、稀な種とされる。  
 〈赤坂〉 MA20 (2 exs.).  
 〈常盤松〉 MT26 (1 ex.).
9. *Aphaulimia debilis* (Sharp) キスジヒゲナガゾウムシ  
 〈赤坂〉 MA19 (1 ex.); MA20 (1 ex.).

Attelabidae オトシブミ科

1. *Euops (Synaptops) splendidus* Voss カシルリオトシブミ\* (図 76)  
 里山の雑木林によく見られる種で、公園緑地にはあまりみられない。皇居からは記録されていない。  
 〈赤坂〉 1 ex., 6. viii. 2003, TN.

Curculionidae ゾウムシ科

1. *Myllocerus nipponensis* Zumpt ツンプトクチブトゾウムシ  
 〈赤坂〉 1 ex., 9. v. 2002, YA, MO, YK, MI, UJ.  
 〈常盤松〉 1 ex., 12. iv. 2004, MO; MT19 (1 ex.); MT20 (4 exs.); MT21 (2 exs.).
2. *Myllocerus griseus* Roelofs カシワクチブトゾウムシ  
 〈赤坂〉 野村・森本 (2005).
3. *Macrocorynus griseoides* (Zumpt) コカシワクチブトゾウムシ\*  
 〈常盤松〉 野村・森本 (2005).
4. *Oedophrys hilleri* (Faust) ヒレルクチブトゾウムシ  
 〈赤坂〉 1 ex., 12. vi. 2002, YS; 1 ex., 24. vi. 2004, HF; MA01 (1 ex.); MA16 (2 exs.); MT19 (1 ex.);  
 MA21 (2 exs.); MA22 (4 exs.); MA23 (5 exs.); MA24 (4 exs.); MA25 (6 exs.); MA26 (5 exs.); MA  
 27 (8 exs.); MA28 (8 exs.); MA29 (13 exs.); MA30 (1 ex.); MA31 (1 ex.); MA32 (2 exs.).  
 〈常盤松〉 MT19 (1 ex.); MT29 (1 ex.).
5. *Phyllobius (Diallobius) incomptus* Sharp ツチイロヒゲボソゾウムシ\* (図 77)  
 各地に普通に見られる種。  
 〈赤坂〉 1 ex., 13. v. 2004, YS.  
 〈常盤松〉 1 ex., 21. iv. 2004, PH.
6. *Phyllobius (Metaphyllobius) prolongatus* Motschulsky アオヒゲボソゾウムシ  
 〈赤坂〉 1 ex., 21. v. 2003, YS; 1 ex., 13. v. 2004, YS; MA16 (8 exs.); MA18 (3 exs.); MA19 (1 ex.);  
 MA20 (2 exs.).
7. *Phyllobius (Phyllobius) intrusus* Kôno ヒラズネヒゲボソゾウムシ\* (図 78)  
 各地に多く見られる普通種。  
 〈赤坂〉 3 exs., 9. v. 2002, YA, MO, YK, MI, UJ.
8. *Trachyphloeosoma advena* Zimmerman イコマケシツツゾウムシ  
 〈赤坂〉 野村・森本 (2005); 〈常盤松〉 野村・森本 (2005).
9. *Trachyphilus* sp. チビツツゾウムシの 1 種\*

- 〈赤坂〉野村・森本 (2005); 〈常盤松〉野村・森本 (2005).
10. *Asphalmus japonicus* Sharp ホソヒメカタゾウムシ  
 〈赤坂〉野村・森本 (2005); 〈常盤松〉野村・森本 (2005).
11. *Myosides seriehispidus* Roelofs チビヒョウタンゾウムシ  
 〈赤坂〉野村・森本 (2005); 〈常盤松〉野村・森本 (2005).
12. *Eugnathus distinctus* Roelofs コフキゾウムシ  
 〈赤坂〉 2 exs., 12. vi. 2002, YS; 3 exs., 11 ix. 2002, YS; 1 ex., 15. x. 2003, TN; 2 exs., 24. vi. 2004, HF; MA01 (1 ex.); MA02 (1 ex.).
13. *Listroderes costirostris* Schoenherr ヤサイゾウムシ  
 〈常盤松〉野村・森本 (2005).
14. *Hexarthrum brevicorne* Wollaston ムツヒゲキクイゾウムシ\*  
 〈赤坂〉野村・森本 (2005).
15. *Hypera postica* Gyllenhal アルファルファタコゾウムシ\* (図 79)  
 1982 年福岡で発見され、その後全国に広がった外来種である。レンゲソウなどのマメ科草本を食害する。  
 〈赤坂〉 MA21 (1 ex.); MA23 (2 exs.); MA32 (1 ex.).
16. *Pseudocneorhinus bifasciatus* Roelofs スグリゾウムシ\*  
 各地によく見られる普通種。スグリ、ミカンなどを食害し、単為生殖をする。  
 〈赤坂〉 1 ex., 6. viii. 2003, YS.
17. *Rhinoncus cribricollis* Hustache アカアシクチブトサルゾウムシ\*  
 タデ類に普通に見られる種。  
 〈赤坂〉 MA02 (1 ex.).
18. *Ceutorhynchus albosuturalis* (Roelofs) ダイコンサルゾウムシ  
 〈赤坂〉野村・森本 (2005).
19. *Conocoeliodes setifer* (Schultze) ケアカサルゾウムシ\*  
 〈赤坂〉野村・森本 (2005).
20. *Demimaea mori* Kôno クワササラゾウムシ  
 〈赤坂〉 MA16 (1 ex.).
21. *Metialma cordata* Marseul トゲハラヒラセクモゾウムシ  
 〈赤坂〉 MA18 (1 ex.); MA19 (1 ex.).
22. *Orchestes (Orchestes) sanguinipes* Roelofs アカアシノミゾウムシ  
 〈赤坂〉 1 ex., 12. vi. 2002, YS; MA19 (1 ex.); 野村・森本 (2005).  
 〈常盤松〉 MT03 (1 ex.); MT05 (1 ex.); MT07 (1 ex.).
23. *Orchestes (Orchestes) dorsoplanatus* Roelofs ヒラセノミゾウムシ  
 〈赤坂〉 MA05 (1 ex.); MA31 (2 exs.).
24. *Otibazo* sp. オチバゾウムシの一種\*  
 〈赤坂〉野村・森本 (2005).
25. *Trachodes subfasciatus* Voss ダルマカレキゾウムシ  
 〈赤坂〉野村・森本 (2005).
26. *Catabonops monachus* Roelofs ボウサンゾウムシ  
 〈赤坂〉野村・森本 (2005).
27. *Rhadinomerus annulipes* (Roelofs) アカナガクチカクシゾウムシ  
 〈赤坂〉 MA16 (1 ex.); MA19 (2 exs.); MA23 (1 ex.).

28. *Simulatacalles simulator* (Roelofs) ヒサゴクチカクシゾウムシ  
 〈赤坂〉TA07 (1 ex.); 野村・森本 (2005).  
 〈常盤松〉野村・森本 (2005).
29. *Simulatacalles watanabei* Morimoto et Miyakawa ワタナベヒサゴクチカクシゾウムシ  
 〈赤坂〉野村・森本 (2005); 〈常盤松〉野村・森本 (2005).
30. *Simulatacalles pustulosus* Morimoto et Lee アラムネヒサゴクチカクシゾウムシ  
 〈赤坂〉野村・森本 (2005); 〈常盤松〉野村・森 (2005).
31. *Simulatacalles* sp.  
 〈赤坂〉TA08 (1 ex.).
32. *Shirahoshizo rufescens* (Roelofs) ニセマツノシラホシゾウムシ  
 〈赤坂〉野村・森本 (2005).
33. *Hyotanzo uenoi* Morimoto ウエノヒョウタンクチカクシゾウムシ\*  
 〈赤坂〉野村・森本 (2005).
34. *Rhadinomerus maebarai* Chûjô et Voss マエバラナガクチカクシゾウムシ  
 〈赤坂〉野村・森本 (2005).
35. *Orochlesis takaosanus* Kôno タカオマルクチカクシゾウムシ  
 〈赤坂〉野村・森本 (2005).
36. *Catarrhinus umbrosus* Roelofs ヒメクチカクシゾウムシ  
 〈赤坂〉1 ex., 2. vii. 2003, MO, YK, UJ; 1 ex., 24. vi. 2004, HF.
37. *Curculio sikkimensis* (Heller) クリシギゾウムシ\* (図 80)  
 いわゆる「クリ虫」で、クリ、コナラ、アベマキの種実内で幼虫が生育する。とくに平地の雑木林によく見られる種である。  
 〈赤坂〉1 ex., 24. ix. 2002, MO, YK, MI, UJ.
38. *Curculio hilgendorfi* (Harold) シイシギゾウムシ  
 〈常盤松〉MT02 (2 exs.).
39. *Curculio yanoi* Morimoto ヤノシギゾウムシ  
 〈赤坂〉MA32 (1 ex.).
40. *Pseudocossonus brevitarsis* Wollaston カグヤヒメキクイゾウムシ\* (図 81)  
 朽ちたタケ類の中に食入する種で、各地に普通に見られる。  
 〈赤坂〉MA19 (1 ex.).
41. *Dryophthorus japonicus* Konishi スギキクイサビゾウムシ  
 〈赤坂〉野村・森本 (2005); 〈常盤松〉野村・森本 (2005).
42. *Stenoscelodes hayashii* Konishi アカネニセクチプトキクイゾウムシ  
 〈赤坂〉1 ex., 24. vi. 2004, SN.
43. *Xyleborus atratus* Eichhoff クワノキクイムシ\* (図 82)  
 各地に見られる普通種。  
 〈赤坂〉MA15 (2 exs.); MA28 (1 ex.).  
 〈常盤松〉MT01 (2 exs.); MT26 (1 ex.); MT27 (1 ex.); MT29 (2 exs.).
44. *Xyleborus ganshoensis* Murayama ガンショキクイムシ\* (図 83)  
 あまり多い種ではなく、カシ、シイなどの材につく。  
 〈赤坂〉TA12 (1 ex.).
45. *Xyleborus* sp. 1\*  
 〈赤坂〉MA17 (1 ex.); MA26 (1 ex.); MA30 (1 ex.).

46. *Xyleborus* sp. 2\*  
 〈赤坂〉 MA17 (1 ex.); MA26 (1 ex.); MA30 (1 ex.).  
 〈常盤松〉 TT04 (4 exs.).
47. *Coccotrypes cardamoni* (Schaufuss) クリノミキクイムシ\*  
 〈赤坂〉 野村・森本 (2005).
48. *Coccotrypes graniceps* (Eichhoff) ドングリクイムシ  
 青木ほか 8 名 (1976) は常盤松から *Poecilips* sp. ドングリクイムシとして記録している。  
 〈赤坂〉 野村・森本 (2005); 〈常盤松〉 青木ほか 8 名 (1976); 野村・森本 (2005).
49. *Coccotrypes japonicus* (Eggers) ヤマトクイムシ\*  
 〈赤坂〉 野村・森本 (2005).
50. *Hypothenemus expers* Blanford タブノコクイムシ  
 〈常盤松〉 野村・森本 (2005).
51. *Dorycoetius coffeae* (Eggers, 1923) コーヒークイムシ  
 〈赤坂〉 MA16 (2 exs.); MA17 (2 exs.); MA19 (1 ex.); MA24 (1 ex.).
52. *Phloeosinus* sp.\*  
 〈赤坂〉 MA22 (1 ex.); MA32 (1 ex.).
53. *Neopteleobius scutulatus* (Blandford) ハルニレノクイムシ\* (図 84)  
 クリ, ハルニレ, ケヤキ, カツラなどの材に普通に見られる。  
 〈赤坂〉 1 ex., 8. ix. 2003, MT.
54. *Cyrtogenius luteus* (Blandford) コガネクイムシ  
 〈赤坂〉 1 ex., 24. vi. 2004, MO, YK.

## 考 察

### 科数, 種数について

今回, 赤坂御用地から確認された甲虫の科数, 種数は, 59 科 353 種であった. 常盤松御用邸から採集されたのは, 36 科 143 種にのぼった. 皇居からは野村ほか (2000) により, 73 科 738 種が記録されている. 各科における種数の内訳は表 1 に示したとおりである.

赤坂における種数は, 皇居の半分以下であり, 面積に対してかなり少ない. これは, 公園緑地としての利用方法および管理, 手入れのあり方が若干異なることが一つの要因としてあげられる. また, 皇居では実質 5 年間に渡って綿密な調査が行われたのに対して, 赤坂, 常盤松では 3 年間で調査人員も限られていたことから, 調査精度にやや開きができてしまったことは否めない.

一方, 常盤松の方では, 赤坂の 20 分の 1 以下という小さな面積, しかも周囲はまったくの市街地に囲まれている環境から考えると, 驚くべき種数の甲虫が維持されている. これはほぼ極相林に近い林が長期間安定的に保持されていたことと, 泉水や植え込みの周辺に変化に富んだ植生が存在することがその要因であると考えられる. また, 市街地へ分散してきた昆虫が逃げ込みやすい, 周辺効果 (edge effect) も影響している可能性が高い.

### 赤坂, 常盤松および皇居の種構成の比較

赤坂と常盤松を比較すると, 表 1 に示したように両地の共通種は 34 科 106 種であった. この場合, 類似度指数は  $CC=0.427$ ,  $NSC=0.741$  である. 一方, 皇居と赤坂の共通種は 276 種で,  $CC=0.506$ ,  $NSC=0.781$  である. 常盤松と皇居の共通種は 111 種で,  $CC=0.252$ ,  $NSC=0.782$  となった. これらを比較するにあたっては, 常盤松と皇居の種数にきわめて大きい開きがあることを考慮しなければならぬ. したがって, 種数の差による影響を受けない  $NSC$  によって比較することが望ましいと思われる.

表 1. 赤坂御用地, 常盤松御用邸ならびに皇居に産する甲虫の科ごとの種数比較.

科名		赤坂*	常盤松*	共通種	皇居
Cupedidae	ナガヒラタムシ科	1 (1)	0	0	1
Gyrinidae	ミズスマシ科	0	0	0	1
Haliplidae	コガシラミズムシ科	0	0	0	1
Noteridae	コツブゲンゴロウ科	1 (1)	0	0	1
Dytiscidae	ゲンゴロウ科	2 (1)	0	0	10
Carabidae	オサムシ科	19 (17)	3 (3)	2	80
Hydrophilidae	ガムシ科	6 (6)	3 (3)	3	14
Histeridae	エンマムシ科	2 (2)	2 (2)	2	7
Ptilidae	ムクゲキノコムシ科	3 (3)	3 (3)	3	6
Leiodidae	タマキノコムシ科	1 (1)	1 (1)	1	7
Scydmaenidae	コケムシ科	4 (3)	4 (3)	3	4
Silphidae	シデムシ科	1 (1)	1 (1)	1	4
Staphylinidae	ハネカクシ科	49 (37)	23 (13)	14	109
Lucanidae	クワガタムシ科	1 (1)	1 (1)	1	2
Geoptridae	センチコガネ科	1 (1)	0	0	1
Scarabaeidae	コガネムシ科	19 (18)	7 (6)	6	32
Trogidae	コブスジコガネ科	0	0	0	1
Eucinetidae	マルハナノミダマシ科	0	0	0	1
Clambidae	タマキノコムシモドキ科	1 (1)	0	0	2
Scirtidae	マルハナノミ科	2 (2)	3 (3)	2	5
Buprestidae	タマムシ科	9 (7)	1 (1)	1	14
Byrrhidae	マルトゲムシ科	1 (1)	0	0	2
Psephenidae	ヒラタドロムシ科	0	0	0	1
Ptilodactylidae	ナガハナノミ科	1 (1)	0	0	2
Eucnemidae	コメツキダマシ科	2 (0)	0	0	1
Throscidae	ヒゲブトコメツキ科	2 (2)	2 (2)	2	2
Elateridae	コメツキムシ科	22 (14)	5 (5)	3	26
Lycidae	ベニボタル科	2 (1)	0	0	1
Lampyridae	ホタル科	1 (1)	0	0	3
Cantharidae	ジョウカイボン科	3 (3)	1 (1)	1	6
Nosodendridae	ヒメトゲムシ科	0	0	0	1
Dermestidae	カッツオブシムシ科	1 (1)	2 (1)	1	2
Bostrichidae	ナガシクイムシ科	0	0	0	1
Anobiidae	シバンムシ科	4 (2)	4 (1)	3	12
Trogossitidae	コクヌスト科	0	0	0	1
Cleridae	カッコウムシ科	1 (1)	1 (1)	1	2
Maryridae	ジョウカイモドキ科	3 (3)	1 (1)	1	4
Sphindidae	ヒメキノコムシ科	1 (1)	0	0	2
Brachypteridae	ヒゲボソケシキスイ科	1 (0)	0	0	0

る。NSC の値は 3 つの組み合わせの間であまり大きい差はなく、いずれも 75% 前後の、非常に高い値を示しているが、赤坂と常盤松の間でわずかに低い。これは赤坂における種数が少なく、共通種の調査が十分でない点を考慮すると、誤差の範囲内であると考えられ、3 地域の種構成は本質的にはたがいに非常によく（同程度に）似通っていると判断される。

#### 注目される種とその生息環境

今回、赤坂または常盤松で採集され、皇居あるいは周辺地域で記録されていない、あるいは記録が

表 1. 続き.

科名		赤坂*	常盤松*	共通種	皇居
Nitidulidae	ケシクスイ科	11 (9)	3 (3)	3	23
Monotomidae	ネスイムシ科	2 (1)	0	0	2
Silvanidae	ホソヒラタムシ科	2 (1)	1 (0)	1	5
Cucujidae	ヒラタムシ科	2 (1)	0	0	4
Phalacridae	ヒメハナムシ科	1 (1)	0	0	6
Cryptophagidae	クスイムシ科	3 (1)	3 (2)	1	5
Languriidae	コメツキモドキ科	1 (1)	2 (2)	1	4
Cerylonidae	カクホソカタムシ科	2 (0)	0	0	0
Erotylidae	オオキノコムシ科	3 (2)	3 (3)	2	4
Byturidae	クスイモドキ科	1 (1)	0	0	1
Byphyllidae	ムクゲクスイ科	1 (1)	0	0	2
Discolomatidae	ミジンムシダマシ科	0	0	0	1
Endomychidae	テントウダマシ科	0	0	0	1
Coccinellidae	テントウムシ科	17 (16)	14 (12)	10	31
Corylophidae	ミジンムシ科	0	1 (1)	0	3
Lathridiidae	ヒメマキムシ科	3 (1)	1 (1)	0	4
Mycetophagidae	コキノコムシ科	1 (1)	1 (1)	1	4
Ciidae	ツツキノコムシ科	0	0	0	5
Melandyriidae	ナガクチキムシ科	4 (4)	0	0	6
Mordellidae	ハナノミ科	9 (9)	2 (2)	2	9
Corydiidae	ホソカタムシ科	2 (2)	0	0	2
Tenebrionidae	ゴミムシダマシ科	12 (10)	4 (3)	4	23
Synchroidea	ヒラタナガクチキムシ科	0	0	0	1
Oedemeridae	カミキリモドキ科	2 (2)	2 (2)	2	2
Pyrochroidae	アカハネムシ科	0	0	0	1
Salpingidae	チビキカワムシ科	1 (1)	0	0	1
Anthricidae	アリモドキ科	2 (2)	0	0	3
Aderidae	ニセクビボソムシ科	1 (0)	0	0	1
Scaptiidae	ハナノミダマシ科	2 (2)	1 (1)	1	3
Cerambycidae	カミキリムシ科	11 (9)	2 (2)	1	38
Chrysomelidae	ハムシ科	31 (25)	13 (8)	9	55
Anthribidae	ヒゲナガゾウムシ科	8 (7)	3 (2)	2	13
Attelabidae	オトシブミ科	1 (0)	0	0	8
Brentidae	ミツギリゾウムシ科	0	0	0	4
Curculionidae	ゾウムシ科	50 (32)	19 (14)	15	90
総計					
科数		59	36	34	73
種数		353 (276)	143 (111)	106	738

\*: 括弧内は皇居との共通種数.

少ない種について、以下にその生息環境ごとに取り上げて、赤坂および常盤松の環境特性について述べる.

まず、水棲甲虫は、コブゲンゴロウ 1 種、ゲンゴロウ 2 種、ガムシ 1 種と非常に少ないが、赤坂から発見されたシマケシゲンゴロウが注目される. 本種は関東地方からの記録は少なく、珍種と目されているが、荒川や利根川下流域の湿地や水たまりから発見されており、低湿地のものと考えてよさそうである. 赤坂では周囲には発生に適した環境がまったくなく、また長距離分散をする種でもないので、以前から生息していたものと考えられる.

地表徘徊性の種では、ムラサクスジアシゴミムシ〈赤：赤坂産，以下同じ〉が注目されるが，本種は本来山岳地域のものであり，本記録は偶発的なものである可能性が高い。皇居や国立科学博物館附属自然教育園（港区）で多数が採集されているアオオサムシが，赤坂，常盤松で見られない点も特筆される。総じて地表徘徊性のものは貧弱である。

土壌性の種については，野村ほか（2005）でハネカクシ類について，野村・森本（2005）でゾウムシ類について論じたが，概して森林部分の面積に比例して，小さい緑地では種数が減っている印象が強い。例えば典型的な土壌性の群であるハネカクシ科アリヅカムシ亜科では，皇居で5種，赤坂で2種，常盤松では0（過去に1疑問種）である。皇居で発見されたような好蟻性の種はまったく見つからない。

食糞性の種でクロマルエンマコガネ〈赤〉は皇居からも見つかっておらず，注目されるが，生態，生息環境については情報不足である。

食材性，枯木性の種では，コメツキムシ，シバンムシ，ククイムシ類に皇居からは見つかっていない種がかなり含まれている。コガタノサビコメツキ〈赤〉，オオサビコメツキ〈赤〉，ケジロヒョウホンムシ〈赤・常：赤坂および常盤松産，以下同じ〉，ツツガタシバンムシ〈赤・常〉などは面白い記録である。ククイムシ，ククイゾウムシ類にも独自のファウナが見られ，赤坂では皇居から記録のない5種のククイムシ，1種のククイゾウムシが，常盤松からは1種のククイムシがそれぞれ発見されている。

食菌性の種については，あまり顕著な傾向が見られない。オオキノコムシ，ナガクチキムシ，ハナノミ，ホソカタムシ，ゴミムシダマシの各科では，オオキノコ1種，ゴミムシダマシ2種を除いてすべて皇居と共通である。

食葉性，樹上性の種については興味深い傾向が見られた。皇居では記録されていない農耕地およびその周辺の里山に特徴的な種が，赤坂，常盤松の両地域では多く発見されていることである。典型的な種を列記すると，アカホシテントウ〈赤〉，ベダリアテントウ〈常：常盤松産，以下同じ〉，ニジュウヤホシテントウ〈常〉，ハムシダマシ〈赤・常〉，ミヤマカミキリ〈赤〉，リンゴカミキリ〈赤〉，ウリハムシ〈赤〉，カシワツツハムシ〈常〉，カシルリオトシブミ〈赤〉，スグリゾウムシ〈赤〉，クリシギゾウムシ〈赤〉などである。これらは多摩丘陵以西の里山が多く残る地域ではきわめて普通に見られる種であり，赤坂，常盤松の両地域ではそのような地域との共通性が示唆される。

外来種も全体として多く含まれており，コルリアトクリゴミムシ〈赤〉，*Microchaetes* sp.〈赤〉，クモガタテントウ〈赤・常〉，ブタクサハムシ〈赤〉などは皇居と共通であるが，皇居から記録のないモンキタマムシ〈赤〉，ベダリアテントウ〈常〉，ジンサンシバンムシ〈赤〉，ヒメフタゲホソヒラタムシ〈赤・常〉，アルファルファタゴゾウムシ〈赤〉などは特筆に値する。

生態的知見には乏しいが，赤坂から発見された *Sibirihelus* sp.（ヒゲボソケシキスイ科）は非常に注目される。

以上を総括するに，赤坂ならびに常盤松の甲虫相は基本的に皇居と非常によく似た種構成を持っているが，とくに赤坂で食材性，枯木性甲虫や外来種に独自の種が多く見られる点，赤坂，常盤松の両方で食葉性，樹上性の種に農耕地や里山の要素が付加されている点で，皇居の甲虫相とは異なった部分が見られる。

## 謝 辞

本論文を作成するに当たり，常盤松御用地での採集を許可され，調査へのご協力を賜った常陸宮正仁殿下に厚く御礼申し上げる。また，赤坂御用地，常盤松御用邸の野外調査を補助いただいた宮内庁庭園課ならびに皇宮警察各位に厚く感謝したい。さらに以下の研究者の方々には同地で採集した標本の提供を賜った。記して厚く感謝の意を表す。有田 豊，池田真澄（故人），大和田守，岸田泰則，



慶野志保子, 齊藤洋一, 神保宇嗣, 友国雅章, 南部敏明, 新津修平, 福富宏和.

### Summary

As the result of the faunistic survey in 2002–2004, 353 species in 59 families of the order Coleoptera were discovered from the Akasaka Imperial Gardens, Minato-ku, Tokyo, and 143 species in 36 families were collected in the Tokiwamatsu Imperial Villa, Shibuya-ku, Tokyo. The number of species is relatively small in Akasaka (ca. 51 ha) for its size in comparison with the garden of the Imperial Palace (73 families, 738 species) reported by Nomura *et al.* (2000), and that of Tokiwamatsu is rather large for the small size (ca. 2 ha). The high diversity of beetles in Tokiwamatsu is probably caused by an edge effect. The faunas of Akasaka, Tokiwamatsu and the Imperial Palace are closely allied to one another with high Nomura & Simpson's coefficient index (*NSC*) around 75%. The beetle faunas of Akasaka and Tokiwamatsu differ from that of the Imperial Palace in including some different species of xylophagous species in the families Elateridae, Anobiidae and Curculionidae (Scolytinae) and some unique species to agricultural field and the surrounding forest, namely, *Chilocorus rubidus* (Akasaka: Ak below), *Rodolia cardinalis* (Tokiwamatsu: To below), *Epirachna vigintioctopunctata* (To), *Lagria rufipennis* (Ak, To), *Massicus raddei* (Ak), *Obera japonica* (Ak), *Aulacophora femoralis* (Ak), *Cryptocephalus scitulus* (To), *Euops (Synaptops) splendidus* (Ak), *Pseudoneorhinus bifasciatus* (Ak), *Curculio sikkimensis* (Ak). Some species invaded from foreign countries which have not been known from the Imperial Palace were discovered in the areas concerned, namely, *Ptosima chinensis* (Ak), *Rodolia cardinalis* (To), *Stegobium paniceum* (To), *Silvanus lewisi?* (Ak, To), and *Hypera postica* (Ak).

### 引用文献

- 阿部光典, 1988. ゲンゴロウ類の分布に関するメモ. 甲虫ニュース, (83/84): 5–6.
- 青木淳一・今立源太良・石川和男・新島溪子・森川国康・中根猛彦・芝実・鈴木正将・渡辺泰明, 1976. 皇居および常陸宮邸の土壌動物. *Edaphologia*, (14): 25–44.
- Hammond, P., 1976. A review of the genus *Anotylus* C. G. Thomson (Coleoptera, Staphylinidae). *Bull. Br. Mus. nat. Hist.*, (Ent.), 33: 137–187.
- 平野幸彦, 1991. 鞘翅目. 板橋区昆虫類等実態調査 (II). pp. 63–119.
- 平野幸彦, 2004. コウチュウ目. 神奈川県昆虫誌, (2): 335–836. 神奈川県昆虫談話会.
- 金子義紀, 1997. 大田区のコウチュウ目. 大田区自然環境保全基礎調査報告書, pp. 130–154.
- Lawrence, J. F. & A. F. Newton, Jr. 1995. Families and subfamilies of Coleoptera (with selected genera, notes, references and data on family-group names). In Pakaluk, J. & S. A. Ślipinski (eds.), *Biology, Phylogeny, and Classification of Coleoptera*, Warszawa, [2]: 219–320.
- Nomura, S. 2001. Taxonomical review and a list of the pselaphine species (Staphylinidae, Pselaphinae) known from Japan. *Elytra, Tokyo*, 29: 141–161.
- 野村周平・丸山宗利・新井志保, 2005. 国立科博専報, (39): 161–171.
- 野村周平・森本 桂, 2005. 国立科博専報, (36): 173–181.
- 野村周平・平野幸彦・齊藤明子・上野俊一・渡辺泰明, 2000. 皇居の甲虫相. 国立科博専報, (36): 185–225.
- [Nomura, S., Y. Hirano, A. Saito, S. Ueno & Y. Watanabe, 2000. A faunistic study on the order Coleoptera from the garden of the Imperial Palace, Tokyo, Japan. *Mem. natn. Sci. Mus., Tokyo*, (36): 185–255.]
- 大桃定洋・佐藤光一, 2003. ケシキスイ科. 栃木県自然環境基礎調査とちぎの昆虫 II, pp. 248–254. 栃木県.
- Sawada, K. 1956. Neue Pselaphinen von Japan (Coleoptera: Pselaphidae). *Akitu*, 5: 101–103.
- 吉越 肇・小田博・竹内崇夫・西山 明・小堀文彦・長畑直和・牧林 功, 1998. 埼玉県の鞘翅目 (甲虫類). 埼玉県昆虫誌 (III), pp. 93–340. 埼玉昆虫談話会.