

国立科学博物馆 馆介绍

独立行政法人



谋求与自然的共存

国立科学博物馆希望同大家一道、共同探索为了保护生物们赖以生存的地球环境、共筑人类与自然能够共存的未来、我们应该如何做。

地球馆 地球生命史和人类

地球馆展示的是地球上各种生物相互赖以生的情况与在地球环境不断变化的过程中生生死死反复不已不断进化的生命历程以及人类智慧的历史。



1层

地球演化史导览

以宇宙史、生命史、人类史的宏大故事为主题的、一览用标本、资料和影像探究历史足迹的138亿年时间之旅。连接整个地球馆展室的主题区。



2层

借助科学技术探索地球奥秘

它使访客能够通过大量的参与型展示活动直观地亲身感受观测技术的基础——有关光和磁力等的物理现象、并以磁场等日常现象为入口介绍地球物理学知识。



3层

亲子探险广场“罗盘乐园”

须提前通过外部网站购买门票并预约入馆时间。本展示室特为儿童与家长设计，目的在于通过“游戏”促进亲子交流，并培养孩子们的感受能力和思维能力。



1层

地球上多种的生物

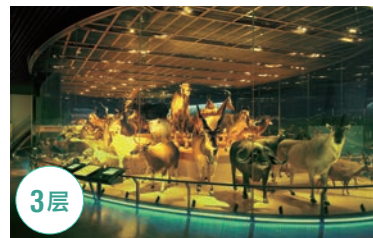
—为了生存、彼此都存在着千丝万缕的关系—
这里介绍生物们是如何进化如何生息的。分化为众多的种的生物们在进化的过程中努力使自己适应各种环境、在保持独自的形态和生活方式的同时、相互之间还保持着紧密的关系。



2层

科学和技术发展的过程

日本的科学技术扎根于日本原有的文化、同时又在引进外国的文化的基础上不断得到发展。这里介绍的是科学技术的发展的历程。



3层

在大地上纵横驰骋的生命

在富饶的地球环境中产生了各种哺乳类和鸟类。这里展示着许多哺乳类和鸟类的剥制标本、这些标本看上去都栩栩如生、如活的一般。



B1层

地球环境的变动和生物的进化

—探索恐龙之谜—

虽然现代的爬虫类动物和鸟类动物是完全不同的生物、但通过对恐龙的研究、人们逐渐阐明了它们进化的连续性。有关恐龙的起源、大型化、多样化、绝灭以及它的谜多不胜数。我们到底能从不会说话的化石身上找到多少证言呢。



B2层

地球环境的变动和生物的进化

—诞生和灭绝的不可思议—

大约在40亿年前诞生的生命在激烈变化的地球环境中通过诞生和灭绝实现了不断的进化。恐龙灭绝后哺乳类得到了很大的发展、而人类就诞生于这些哺乳类当中、并且遍布了全世界。这里就介绍其进化的历程。



B3层

探索大自然的结构

了解广大的宇宙和神秘的生命、构成它们的物质以及支配它们的法则可谓是所有科学认识的基础。为您介绍开拓我们的眼界、改变了我们对自然的看法的探究成果以及为此作出了贡献的人们。

日本馆 日本列岛的自然与我们

日本馆为您展示了与日本列岛的自然环境一起成长、生生不息的生物的进化、日本人种的形成过程、以及我们与自然共生的历史。



1层

观测自然的技术和知识

在变换往复的季节与多姿多彩的自然中培养形成的细致入微的观察眼光、以及日常生活中培育出来的对物件制作的独创性。通过观测自然这一技能、探寻有关日本人在科学和技术活动中的轨迹。



2层

生物们的日本列岛

下面将介绍从约170万年前起持续反复出现的冰河期和间冰河期的交替中、从大陆迁徙到日本列岛的生物群、逐渐适应了日本列岛复杂的自然环境、完成了其独特分化的情况。



3层

日本列岛的自然面貌

日本列岛四季分明、深受季风与海流的影响。这里地壳变动频仍、火山活动活跃。其复杂的自然环境一直孕育着多种多样的生物。为您介绍日本列岛丰富多样的自然景观。



1层

企划展示室

每个季节都举行各种企划展和活动。



2层

日本人与大自然

大约在4万年前、我们的祖先发现了有着森林和大海这些得天独厚环境的日本列岛。这里将介绍今天的日本人在这多样化的自然中形成的过程、以及与自然相关的历史。



3层

日本列岛的形成

在日本列岛、无数生物种群重复着繁盛和灭绝的过程。深埋在地层中的生物种群的痕迹正向人们讲述着日本列岛形成之前充满活力的变动历史。



B1层

影院360°

是一处360度全方位播放影像、能让观众体验独特的漂浮感和震撼力的影像播放设施。可以在此欣赏本馆的原创节目。

※由于影像具有浮动感和速度感等特点、可能会引起身体不适。因此请“幼儿”、“体弱者”、“孕妇”、“老年人”及“心脏病患者”等特别注意。
此外、“酒后人士”、“无人陪同的学龄前儿童”及“学龄前儿童团体”谢绝入场。



B1层

傅科摆

这个展示、可以让人观察摇摆不定的方向变化的情况。物理学家傅科曾用这个摆证明了地球的自转。



中央大厅

日本馆建筑物

日本馆于1928年(昭和3年)4月动工兴建、1931年(昭和6年)9月竣工完成。该馆由文部省大臣官房建筑科进行设计、以新文艺复兴建筑风格作为基调、采用当时的科技象征——飞机造型的设计样式。

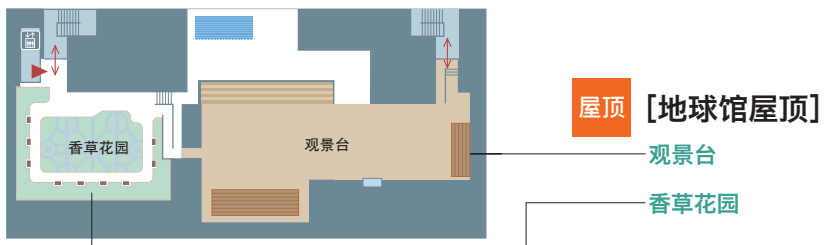
3层 亲子探险广场 罗盘乐园

在大地上纵横驰骋的生命



屋顶

- 1. 进化的顶点
野生大型哺乳动物
- 2. 动物们生存的智慧
- 3. 热带草原的哺乳类
- 4. 我们的邻人
- 5. 濒临灭绝的边缘
- 6. 鸟的多种形态



2层 借助科学技术 探索地球奥秘

- A. 观测站
- B. 探索地球的科学

科学和技术发展的过程

- 1. 科学技术发展的步伐
- 2. 江户时代的科学技术
- 3. 现代化的开始
- 4. 近现代化的成果
- 5. 新的日本科学技术的发展
- 6. 科学技术的过去、现在和未来



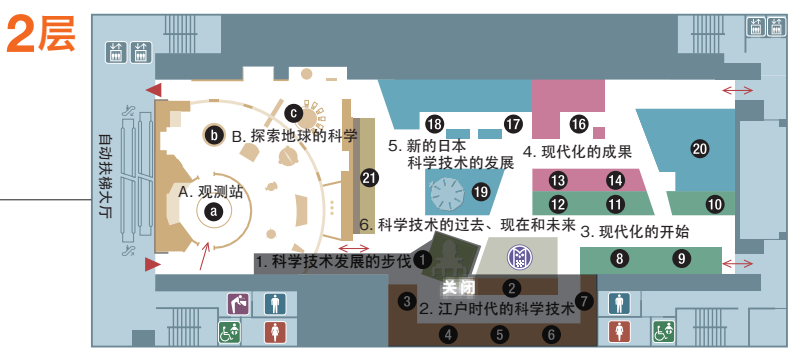
1层 地球演化史 导览

- 1. 地球演化史导览



地球上多种的生物

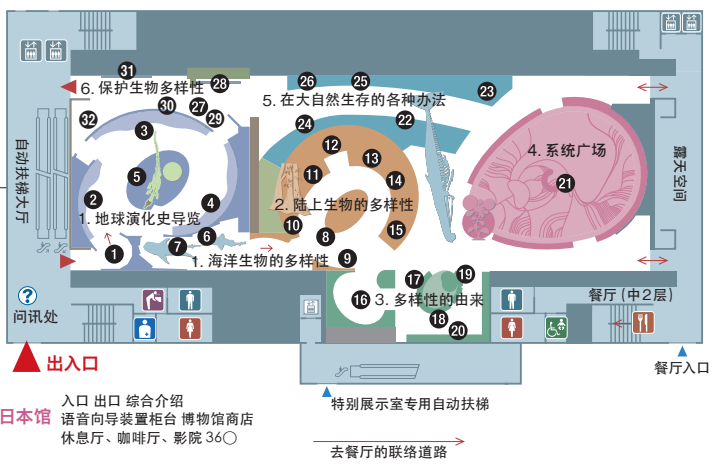
- 1. 海洋生物的多样性
- 2. 陆上生物的多样性
- 3. 多样性的由来
- 4. 系统广场
- 5. 在大自然生存的各种办法
- 6. 保护生物多样性



M2层 「科学技术的伟人们」肖像浮雕

请走 1F 地球馆信息台前的楼梯或从 2F 下行的自动扶梯。

M2层



- 男性洗手间
- 女性洗手间
- 轮椅用和设有小孩座椅的洗手间
- 轮椅用的洗手间
- 造口患者专用洗手间
- 饮水处
- 电梯 (高龄者和残疾人也可使用)
- 探索之角
- 母婴室

地球馆 地板 MAP

地球环境的变动和生物的进化 —探索恐龙之谜—



- 1. 探索恐龙之谜



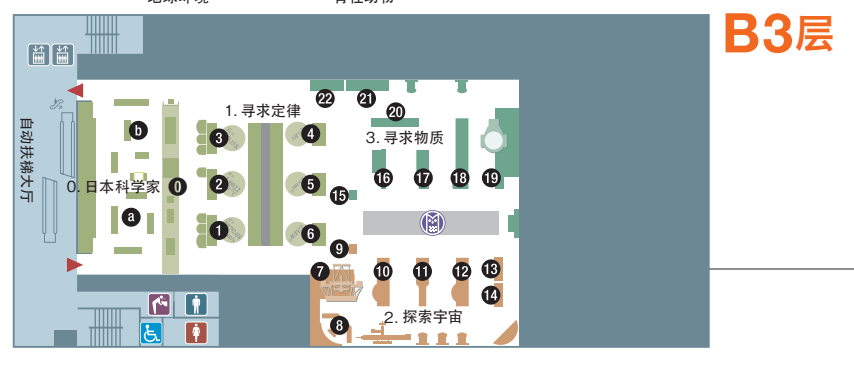
地球环境的变动和生物的进化 —诞生和灭绝的不可思议—

- 1. 46亿年的散步小径
- 2. 调查地球的成长过程
- 3. 促进灭绝和进化的地球环境
- 4. 生物多样的发展
- 5. 向陆地发展的生物
- 6. 统治陆地的哺乳类
- 7. 回到水中的四肢动物
- 8. 在空中飞翔的脊椎动物
- 9. 人类的进化



探索大自然的结构

- 0. 日本科学家
- 1. 寻求定律
- 2. 探索宇宙
- 3. 寻求物质



日本馆 地板MAP

2层 北翼 日本人与大自然

- 1. 日本人之旅**
 - ①日本人的历史之旅
- 2. 日本列岛人类史的开端**
 - 后期旧石器时代的祖先们
- 3. 灵巧生活的绳文人**
 - 传遍列岛的(绳文)狩猎采集文化
 - ②判断骨格
 - 绳文人是什么样的人群?—
 - ③绳文的生活
- 4. 来自于大陆的弥生人**
 - 开拓了新的水田农耕文化
 - ④判断骨格
 - 弥生人是什么样的人群?—
 - ⑤弥生的生活
- 5. 现代日本人的形成**
 - ⑥地域集团的变迁
 - ⑦琉球人·本土人·阿伊努人
- 6. 由骨格可以知道祖先们的生活和健康状态**
 - ⑧骨格在叙述
 - ⑨我们的近代祖先
- 7. 人类与社会周围的生物**
 - ⑩日本人开拓的大自然
 - ⑪带入境的生物类
 - ⑫被追逐的生物类
 - ⑬日本人培育的生物类
- 8. 日本人与改造大自然的活动**
 - ⑭多样化稻种
 - ⑮伴随稻作的环境变迁
 - ⑯稻种与技术的发展



B1层



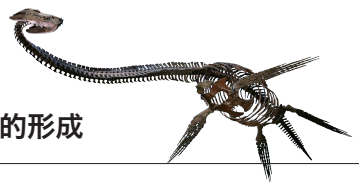
1层 中央大厅

新文艺复兴建筑风格的日本馆的中央部分为穿堂大厅。参观完展示后、请观赏白墙圆顶和射入柔和光线的彩色玻璃。

3层 北翼 日本列岛的形成

- 双叶铃木龙**
- 1. 日本列岛的构架**
 - ①留给日本的大陆记忆
 - ②构成附加体的岩石
 - 2. 日本列岛诞生前**
 - ③日本最古的化石
 - ④珊瑚兴盛的海洋
 - ⑤腕足动物的乐园
 - ⑥古生代的森林

- ⑦世界上最古的鱼龙 歌津鱼龙
 - ⑧由化石查明地层时代
 - ⑨中生代的森林
 - ⑩海百合之园
 - ⑪日本最早发现的恐龙
 - ⑫瓶状棒牡蛎之礁
 - ⑬菊石之海
 - ⑭是植物化石?还是生痕化石?
- 3. 日本海的诞生与日本列岛的形成**
 - ⑮形成煤的森林
 - ⑯日本海即将诞生之前
 - ⑰日本海的诞生与 Vicarya 之海
 - 4. 冰期与间冰期**
 - ⑱水杉之林
 - ⑲日本有象类繁生息的时期
 - 5. 话题展示**
 - ⑳化石学合成群体
 - ㉑深海生物的化石



2层

- 1. 日本人之旅**
- 2. 日本列岛人类史的开端**
- 3. 灵巧生活的绳文人**
- 4. 来自于大陆的弥生人**
- 5. 现代日本人的形成**
- 6. 由骨格可以知道祖先们的生活和健康状态**
- 7. 人类与社会周围的生物**
- 8. 日本人与改造大自然的活动**

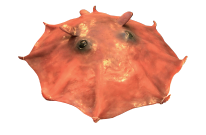
- 揭开日本现代科技的序幕 万年时钟
- 1. 探知天体**
 - 2. 了解天地**
 - 3. 观测大地**
 - 4. 记录气象**
 - 5. 记录时间**
 - 6. 金属制造**
 - 7. 测量(HAKARU)**

1层 南翼 观测自然的技术和知识

- 揭开日本现代科技的序幕 万年时钟
- 1. 探知天体**
 - ①江户时代探知天体的挑战
 - ②日本历史的变迁
 - 2. 了解天地**
 - ③通过精密观测守护民众生活
 - ④旨在实现日本现代化的测量技术
 - 3. 观测大地**
 - ⑤测量地球运动的技术
 - ⑥持续进化的地震仪
 - 4. 记录气象**
 - ⑦气象观测的起步及持续
 - 5. 记录时间**
 - ⑧从西洋时钟到日式时钟
 - ⑨“不定时法”与日式时钟
 - ⑩挑战精准的“不定时法”
 - ⑪兼顾装饰性与实用性的日式时钟
 - 6. 金属制造**
 - ⑫《矿山绘卷》介绍的金属制造技术
 - 7. 测量(HAKARU)**
 - ⑬物量重量-衡-
 - ⑭丈量长度-度-
 - ⑮测量体积-量-

3层 南翼 日本列岛的自然面貌

- 1. 南北伸延的日本列岛的自然**
 - ①日本列岛的季节和自然
 - ②亚热带
 - ③暖温带
 - ④冷温带
 - ⑤亚寒带
 - ⑥日本的具有代表性的苔藓、地衣、蘑菇、变形菌和淡水鱼
- 2. 围绕日本列岛的丰盈的大海**
 - ⑦围绕日本列岛的大海特征
 - ⑧黑潮温带海域
 - ⑨黑潮亚热带海域
 - ⑩日本海
 - ⑪亲潮亚寒带海域
- 3. 变动中的日本列岛**
 - ⑫日本列岛的地质
 - ⑬日本周边的板块分布和相互挤压
 - ⑭日本的矿物
 - ⑮落在日本的陨石



2层 南翼 生物们的日本列岛

- 1. 渡来和分化的足迹**
 - ①DNA讲述的动物史
 - ②鸟类外形的变化
 - ③热带·亚热带起源的海中动物
- 2. 植物的适应环境的战略**
 - ④受地形影响的植物
 - ⑤残留在高山的冰河时代的植物
 - ⑥分布在特殊地区的植物
- 3. 被大海隔开的动物种群的分化**
 - ⑦从脊椎动物看列岛的历史
 - ⑧西南诸岛固有的陆贝
 - ⑨昆虫种群的分化
 - ⑩布莱柯斯顿线和鸟类
 - ⑪小笠原群岛上的生物
- 4. 与气候相适应**
 - ⑫北大南小
 - ⑬在多雪地带求生存



- 男性洗手间
- 女性洗手间
- 轮椅用和设有小孩座椅的洗手间
- 母婴室
- 饮水处
- 电梯(高龄者和残疾人也可使用)
- 造口患者专用洗手间